



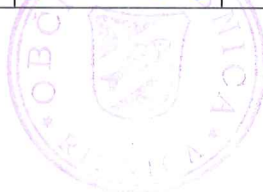
OBČINA RIBNICA

Gorenjska cesta 3
1310 Ribnica

Občinski načrt zaščite in reševanja ob potresu

Verzija 1.0

	ORGAN	DATUM	ODGOVORNA OSEBA
Izdelal	Občina Ribnica, Urad župana	24. 10. 2012	Ladislav Mate Svetovalec za ZR
Odobril	Poveljnik CZ Občine Ribnica	24. 10. 2012	Tone Lovšin
Sprejel	Župan Občine Ribnica	24. 10. 2012	Jože Levstek
Skrbnik	Občina Ribnica, Urad župana	24. 10. 2012	Ladislav Mate Svetovalec za ZR



VSEBINA

VSEBINA	2
1 ZNAČILNOSTI NESREČE	4
1.1 Uvod	4
1.2. Potresna ogroženost občine Ribnica	4
1.2.1. Demografske in geografske značilnosti	4
1.2.2. Zgradbe in infrastruktura	5
1.2.3. Značilnosti potresa in stopnja ogroženosti	6
1.3. Učinki potresa na ljudi, zgradbe in okolje	6
1.4. Verjetnost nastanka verižne nesreče	7
1.5. Sklepne ugotovitve	8
2. OBSEG NAČRTOVANJA	10
2.1. Temeljne ravni načrtovanja	10
2.2. Načela zaščite, reševanja in pomoči	10
3. KONCEPT ZAŠČITE REŠEVANJA IN POMOČI OB POTRESU	12
3.1. Podmene	12
3.2. Zamisel izvedbe zaščite in reševanja	14
3.2.1. <i>Koncept odziva ob potresu</i>	14
4. POTREBNE SILE IN SREDSTVA TER RAZPOLOŽLJIVI VIRI ZA IZVAJANJE NAČRTA	17
4.1. Pregled organov in organizacij, ki sodelujejo pri izvedbi nalog iz občinske	17
pristojnosti	17
4.1.1. <i>Občinski organi:</i>	17
4.1.2. <i>Sile za ZRP</i>	17
4.2. Materialno-tehnična sredstva za izvajanje načrta	18
4.3. Predvidena finančna sredstva	19
5. OPAZOVANJE, OBVEŠČANJE IN ALARMIRANJE	20
5.1. Opazovanje potresne aktivnosti	20
5.2. Obveščanje pristojnih organov in javnosti	21
5.2.1. <i>Obveščanje pristojnih organov</i>	21
5.2.2. <i>Informiranje pristojnih organov</i>	22
5.2.3. <i>Obveščanje prebivalcev na prizadetem območju</i>	22
5.2.4. <i>Obveščanje širše javnosti</i>	23
5.3. Alarmiranje, obveščanje in informiranje javnosti	23
5.3.1. <i>Alarmiranje prizadetega prebivalstva</i>	23
6. AKTIVIRANJE SIL IN SREDSTEV	24
6.1. Aktiviranje organov vodenja in strokovnih služb	24
6.2. Aktiviranje sil in sredstev za ZRP	25
6.3. Zagotavljanje pomoči v materialnih in finančnih sredstvih	27
7. UPRAVLJANJE IN VODENJE	29
7.1. Organi in njihove naloge	29
7.1.1. <i>Občinski organi</i>	29
7.1.2. <i>Organi vodenja CZ</i>	30
7.1.3. <i>Dolžnostne enote CZ, prostovoljne in poklicne enote za ZiR</i>	31
7.1.4. <i>Humanitarne in druge prostovoljne organizacije</i>	31
7.2. Operativno vodenje	32
7.3. Organizacija zvez	33
8. UKREPI IN NALOGE ZAŠČITE, REŠEVANJA IN POMOČI	34
8.1. Ukrepi ZRP	34

8.1.1. Gradbeni in drugi tehnični ukrepi po potresu.....	34
8.1.2. Evakuacija	37
8.1.3. Sprejem in oskrba ogroženih prebivalcev.....	39
8.1.4. Radiološka, kemijska in biološka zaščita.....	41
8.1.5. Zaščita kulturne dediščine.....	43
8.2. Naloge ZRP	45
8.2.1. Nujna medicinska pomoč.....	45
8.2.1.1. Psihološka pomoč	47
8.2.1.2. Identifikacija mrtvih.....	48
8.2.2. Prva veterinarska pomoč	49
8.2.3 Reševanje iz ruševin.....	51
8.2.5 Zagotavljanje osnovnih pogojev za življenje	55
9. OSEBNA IN VZAJEMNA ZAŠČITA.....	56
9.1. Osebna in vzajemna zaščita	56
10. OCENJEVANJE ŠKODE.....	58
11. RAZLAGA POJMOV IN KRAJŠAV	59
11.1 Pomen pojmov.....	59
11.1 Razlaga okrajšav.....	60
12. SEZNAM PRILOG IN DODATKOV	61
12.1. Priloge	61
12.2. Dodatki	62

1 ZNAČILNOSTI NESREČE

1.1 Uvod

Načrt zaščite in reševanja ob potresu, verzija 1.0 je izdelan skladno z določili Zakona o varstvu pred naravnimi in drugimi nesrečami (Uradni list RS, št. 51/06 - uradno prečiščeno besedilo in 97/10), z določili Uredbe o vsebini in izdelavi načrtov zaščite in reševanja (Uradni list RS, št. 24/12).

Načrt temelji na oceni ogroženosti Občine Ribnica. Usklajen je z državnim načrtom zaščite in reševanja ob potresu ter regijskim načrtom zaščite in reševanja ob potresu za območje ljubljanske regije, verzija 2.0.

Potres je v skladu z zakonom o varstvu pred naravnimi in drugimi nesrečami naravna nesreča, ki jo opredelimo kot seizmično delovanje tal. Nastane ob nenadni sprostitvi nakopičenih tektonskih napetosti v Zemljini skorji ali zgornjem delu zemeljskega plašča. Medtem ko litosferske plošče trkajo med seboj in ob tem spreminjajo obliko, nastajajo ogromni pritiski. Občasno se energija teh pritiskov sprosti in rezultat te sprostitve je nenadni silovit potres.

Potresa ne moremo napovedati, ni mogoče vnaprej oceniti njegovega obsega, moči ter škode, ki jo bo povzročil. Predvidimo lahko le območja, kjer se lahko pojavi.

1.2. Potresna ogroženost občine Ribnica

1.2.1. Demografske in geografske značilnosti

Občina Ribnica leži v jugovzhodni Sloveniji in je občina s kraškim značajem površja, ki je pretežno pokrit z gozdovi. Površina občine znaša 153,63 km².

V občini živi 9.508 prebivalcev, kar znaša povprečno 62 prebivalcev na km² s čimer se uvršča med srednje velike slovenske občine. Na področju občine je 2993 gospodinjstev s povprečno 3,1 člani.

Od skupnega števila aktivnih prebivalcev 3160 je zaposlenih 2753 oseb. Na območju občine je zaposlenih 72% prebivalcev 28% pa je zaposlenih v drugih občinah. Od tega se večina prebivalcev dnevno vozi na delo v Ljubljano 750, v Kočevje 345, Sodražico 58, Velike Lašče 31...

S kmetijstvom se ukvarjajo občani predvsem dopolnilno. Število družinskih kmetij je 128. Vir. Statistični urad RS, 2010.

V občini je združenih 64 naselij v štirih krajevnih skupnostih:

- KS Ribnica
- KS Dolenja vas
- KS Sveti Gregor
- KS Velike Poljane.

Mejne občine so:

- Velike Lašče,
- Sodražica,

- Loški Potok,
- Kočevje,
- Dobropolje.

Skozi občino poteka državna cesta G2-106, »Ljubljana-Škofljica-Ribnica-Kočevje Petrina«, regionalna cesta R I/212, »Unec-Cerknica-Sodražica-Žlebič« ter regionalna cesta R III/655 »Dolenja vas-Gotenica-Kočevska Reka«. Skozi občino je speljana tudi regionalna železniška proga »Grosuplje-Ribnica–Kočevje« po kateri poteka trenutno samo tovorni promet.

Geološka podlaga na vzhodu občine je triadni apnenec, na zahodu pa dolomit. V celi ribniški dolini se opazita dve površinski izoblikovanosti. Predel pod Veliko goro je značilno kraško polje s številnimi robmi, dokaj močnimi kraškimi izviri, ki se stekajo v kraške ponikalnice, predel pod Malo goro pa je izrazito vrtačast in kamnit kraški svet brez površinskih vodnih tokov.

Podnebje občine je zmerno celinsko in zaradi znatne nadmorske višini precej ostro: (od 480 m do 1.253 m). V zimskem času zapadejo večje količine snega. Povprečne zimske temperature so od -2 do -5 stopinj C, povprečne letne temperature pa so od 20 do 30 °C.

1.2.2. Zgradbe in infrastruktura

Stanovanjski objekti so predvsem individualne nizko pritlične ali enonadstropne hiše, razen v naselju Ribnica, na Prijateljevem trgu (~400 prebivalcev), Knafljevem trgu (~670 prebivalcev) in Hrovači (Zlata ribica – delno naseljeni objekti), kjer prevladujejo večstanovanjski, večnadstropni objekti do P+4N.

Kakovost gradnje

OBČINA	ŠTEVILO ZGRADB SKUPAJ	ŠTEVILO STAVB ZGRAJENIH PRED 1945	ŠTEVILO STAVB ZGRAJENIH OD 1946-1970	ŠTEVILO STAVB ZGRAJENIH OD 1971
RIBNICA	2590	775	538	1277

Komunalne naprave - kanalizacija - čistilne naprave

Zap.št.	KANALIZACIJSKE TRASE	KVALITETA IZGRADNJE
1.	Naselje Ribnica	Betonske cevi
2.	Čistilna naprava Hrovača	učinkovita, protipotresno grajena

Kanalizacija v ostalih naseljih še ni zgrajena. Odpadne vode se od individualnih stanovanjskih hiš zbirajo v greznicah. Za praznitev greznic skrbi JKP Komunala Ribnica, d.o.o., ki odvaža fekalije v centralno čistilno napravo.

Vodovodno omrežje

V občini imamo glavni vodovodni sistem - ter več lokalnih vodovodov. Črpališča in zbiralniki za glavni vodovodni sistem so v sosednji občini Sodražica in pri naselju Blate. Kvaliteta vode je dobra.

Javno gospodarsko službo zbiranje, prečiščevanje in distribucijo vode izvaja za pretežni del naselij podjetje Hidrovod, d.o.o. Nekatera manjša naselja imajo lastna zajetja, ki jih upravljajo vaški vodovodni odbori.

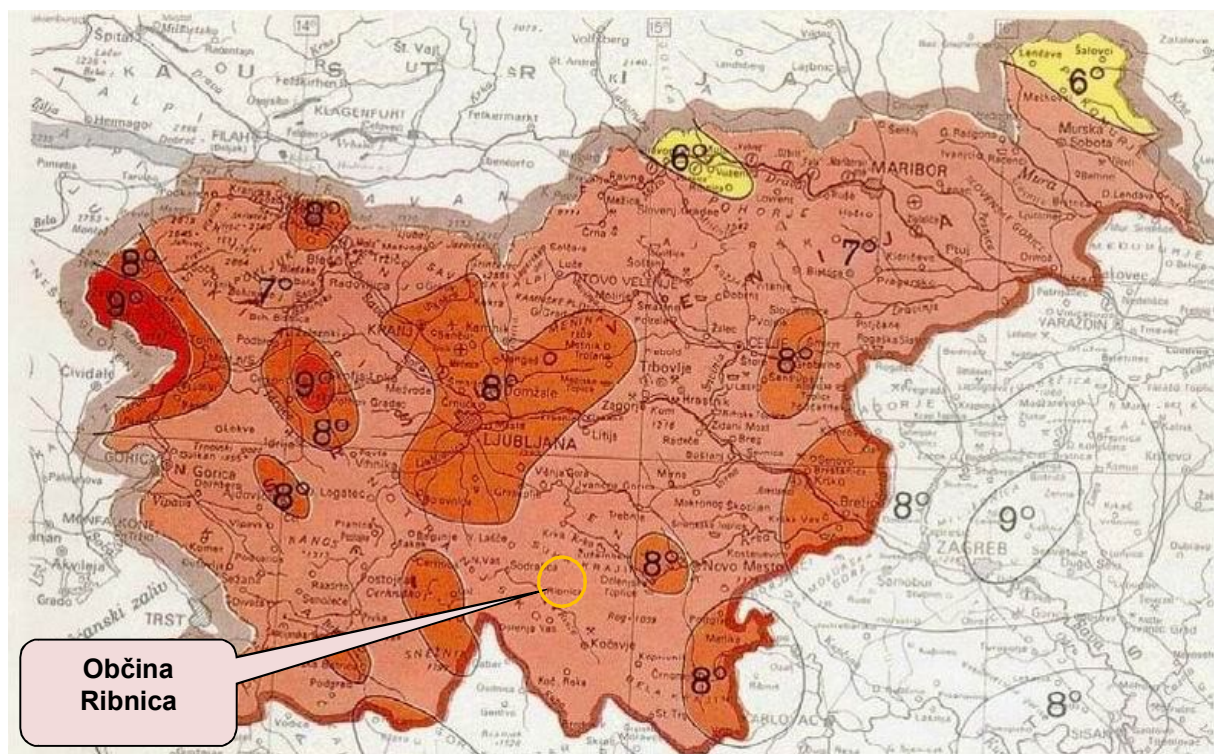
V občini so ponekod še vedno v uporabi azbestne cevi, ki se jih ob rekonstrukcijah vodovodnega omrežja nadomešča z duktil in alkatem cevmi, ki so manj občutljive na tektonske premike.

1.2.3. Značilnosti potresa in stopnja ogroženosti

Potres je naravna nesreča, ki jo opredelimo kot seizmično valovanje tal. Nastane ob nenadni sprostitvi nakopičenih tektonskih napetosti v Zemljini skorji ali zgornjem delu zemeljskega plašča. Potresa ni mogoče napovedati, ni mogoče vnaprej oceniti njegovega obsega, moči in škode, ki jo bo povzročil, predvidimo lahko le območja, kjer se lahko pojavi.

Ozemlje občine Ribnica se nahaja na potresnem območju VII. stopnje po MSK po seizmološki karti Slovenije za povratno periodo 500 let (po Ribariču, 1987). Za celotno občino je potrebno pripraviti načrt zaščite in reševanja za potres VII. stopnje MSK. Potres VII. stopnje po MSK ne predstavlja rušilnega potresa. V primeru potresa ni pričakovati katastrofalnih posledic.

Občina Ribnica sodi med potresno manj ogrožene slovenske občine. V primeru potresa ne pričakujemo bolj katastrofalnih posledic v primerjavi z drugimi naravnimi nesrečami.



Slika: Seizmološka karta RS s 500-letno povratno dobo potresov v stopnjah MSK (Ribarič, 1987)

1.3. Učinki potresa na ljudi, zgradbe in okolje

Potres neposredno ne vpliva na ljudi. Poškodbe in smrtne žrtve so posledica porušitve zgradb, požarov, eksplozij, nenadzorovanega uhajanja nevarnih snovi v okolje, visokih voda in drugih sprememb v okolju, ki jih povzroči potres.

Potresi porušijo ali zelo poškodujejo predvsem starejše zgradbe, čeprav lahko utrpijo hude poškodbe tudi zgradbe, ki so stare le nekaj deset let in niso bile zgrajene v skladu s predpisi o potresno varni gradnji. Najbolj pa so ogrožene stavbe zgrajene pred letom 1970.

Ocena posledic rušilnega potresa vsebuje naslednje izračune in ocene posledic, ki bi jih utrpelo prebivalstvo občine Ribnica:

a. Ocena števila zasutih prebivalcev in brez strehe

stopnja po MSK	prizadetih prebivalcev	skupaj zasutih	brez strehe	plitvo zasutih	srednje zasutih	globoko zasutih
VII.	9508	51	61	15	15	21

Pri oceni razmerja med plitvo, srednje in globoko zasutimi je uporabljena izkustvena ocena 30 : 30 : 40.

Pri oceni razmerja med zasutimi in prebivalci brez strehe je uporabljena izkustvena ocena 9% zaradi odsotnosti prebivalstva (delo v drugih občinah).

b. Ocena števila ranjenih in mrtvih

stopnja po MSK	lažje ranjeni prebivalci	težje ranjeni prebivalci	mrtvih prebivalcev
VII.	12	12	2

Pri oceni je upoštevan izkustveni kriterij, da je skupno število ranjenih 50 % vseh zasutih mrtvih pa 3 % od števila vseh zasutih.

c. Ocena količine ruševin

Kriterij za izračun količine ruševin kot posledice potresa na območju občine Ribnica je hipoteza, da bi prišlo v intenzivno naseljenih območjih (blokova gradnja) na enega zasutega prebivalca 3 m³ ruševin, na območju individualne gradnje pa 5 m³ ruševin.

Poleg tega bi bilo od zgoraj uporabljene hipoteze še 10 % ruševin infrastrukturnih objektov.

količina ruševin na zasutega prebivalca pri VII. stopnji po MSK	255	m ³
količina ruševin na infrastrukturi pri VII. stopnji MSK	25	m ³
SKUPAJ RUŠEVIN:	280	m³

1.4. Verjetnost nastanka verižne nesreče

Ob potresu pričakujemo zaradi rušenja delov objektov manjše število ranjenih možne pa so tudi posamezne smrtne žrtve. Število poškodovanih ob potresu lahko narašča tudi zaradi različnih verižnih nesreč, kot so:

- požari na objektih,
- eksplozije,

- *nenadzorovano uhajanje nevarnih snovi v okolje,*
- *poplave,*
- *plazovi in podori,*
- *epidemija in epizootija ter*
- *poškodbe infrastrukture.*

1.5. Sklepne ugotovitve

Območje občine Ribnica leži na potresnem območju VII. stopnje po MSK.

V primeru potresa nižje stopnje (do VI. po EMS) na območju občine ne bo moteno bivanje prebivalcev in delovni proces v podjetjih, zavodih in drugih organizacijah. Prav tako se ne pričakuje večjih poškodb objektov in žrtev.

V primeru potresa do VII. stopnje po EMS na območju občine ne bo občutneje moteno bivanje prebivalcev in delovni proces v podjetjih, zavodih in drugih organizacijah. Prav tako se ne pričakuje večjih poškodb objektov in žrtev. Smiselno in prilagojeno nastalim razmeram potresa bi se izvajali ukrepi in naloge opredeljene v tem načrtu.

V občini je cca 1250 zgradb zgrajenih izpred leta 1970, ki veljajo za potresno bolj ogrožene, vendar se število le-teh iz leta v leto zmanjšuje. Večina starejših javnih zgradb je bila v zadnjih letih rekonstruiranih. Pri tem so bili izvedeni tudi posegi v nosilno konstrukcijo stavb. V naseljih prevladujejo individualne, pritlične in enonadstropne zgradbe, zato bi bilo po oceni manj ruševin kot v mestih.

V občini je skladišča naftnih derivatov Ortnek v katerem se skladišči okrog 113.500 m³ naftnih derivatov. Skladišče obratuje od leta 2006. Vsi objekti in naprave v skladišču so protipotresno grajeni. Glede na karto tveganja nastanka zemeljskih plazov zaradi potresa se območje skladišča uvršča v področje z zelo majhnim tveganjem.

Ob potresu so možne poškodbe komunalne infrastrukture, predvsem električne in komunalne napeljave.

Za občino so značilne močne dnevne migracije prebivalcev, predvsem dijakov, študentov in zaposlenih. Prebivalci pretežno dnevno migrirajo v Ljubljano in v Kočevje .

Potres je torej naravna nesreča, ki lahko povzroči v občini Ribnica hujše posledice vendar ne katastrofalnih.

Med najpomembnejše rešitve glede potresne nevarnosti in ukrepe za zmanjšanje posledic potresa sodijo:

- potresno varna gradnja (predpisane zahteve za novogradnjo in rekonstrukcijo objektov, določeni postopki za ocenjevanje po potresu poškodovanih objektov ter popotresno sanacijo),
- izdelava tipskih objektov, prilagojenih potresni ogroženosti na posameznih geografskih območjih,
- sistematično spremljanje in proučevanje potresne nevarnosti (državni potresni opazovalni sistem),
- izdelava programov potresne sanacije in utrjevanja stanovanjskih in pomembnih javnih objektov s področja vzgoje in izobraževanja, varstva otrok, nege starejših občanov in drugih posebnih skupin prebivalcev in drugih javnih dejavnosti,

- izdelava programov varstva kulturne dediščine pred posledicami potresa, ocene ranljivosti in ureditev evidence premične in nepremične kulturne dediščine ter priprava strokovnih rešitev za zaščito in obnovo kulturne dediščine po potresu,
- krepitev pripravljenosti za ZRP (dopolnjevati načrte zaščite in reševanja pred potresom, organiziranje, usposabljanje in opremljanje sil za zaščito, reševanje in pomoč).

2. OBSEG NAČRTOVANJA

2.1. Temeljne ravni načrtovanja

Temeljni načrt je državni načrt – verzija 2.0, ki ga je izdelala Uprava Republike Slovenije za zaščito in reševanje v sodelovanju z ministrstvi in drugimi državnimi organi.

Občinski načrt zaščite in reševanja ob potresu je usklajen z regijskim načrtom ZiR ob potresu za območje ljubljanske regije, ki ga je izdelala URSZR – Izpostava Ljubljana, ta pa z omenjenim državnim načrtom zaščite in reševanja ob potresu.

Dokument o usklajenosti hrani občina.

Z občinskim načrtom zaščite in reševanja ob potresu, ki je izdelan za potres od V. stopnje dalje se urejajo ukrepi in dejavnosti za ZRP ter zagotavljanje osnovnih pogojev za življenje, ki so v občinski pristojnosti.

Izvedbo zaščitnih ukrepov oziroma nalog zaščite, reševanja in pomoči za potres V. stopnje do VIII. morajo načrtovati naslednje organizacije:

- **Osnovna šola dr. Franceta prešerna Ribnica**, Šolska ulica 2, Ribnica,
- **Vrtec Ribnica**, Majnikova ulica 2, Ribnica,
- **Dom starejših občanov Ribnica**, Krošnjarska ulica 2, Ribnica,
- **Center za usposabljanje, delo in varstvo Dolfke Boštjančič, Draga, Dom Ribnica**, Krošnjarska ulica, Ribnica (socialno-varstveni center za usposabljanje, vzgojo in izobraževanje, zdravstveno varstvo, nego in rehabilitacijo otrok, mladostnikov in odraslih oseb z zmerno, težjo in težko motnjo v duševnem razvoju in z dodatnimi motnjami).

D-17	Načrt dejavnosti Osnovne šole dr. Franceta prešerna Ribnica
D-18	Načrt dejavnosti Vrtca Ribnica
D-19	Načrt dejavnosti Doma starejših občanov Ribnica
D-20	Načrt dejavnosti Centra za usposabljanje, delo in varstvo Dolfke Boštjančič, Draga, Dom Ribnica

2.2. Načela zaščite, reševanja in pomoči

- Vsakdo ima pravico do zaščite, reševanja in pomoči, če je zaradi nesreče ogroženo njegovo življenje, zdravje ali premoženje.
- Ob nesreči imata zaščita in reševanje človeških življenj prednost pred vsemi drugimi zaščitnimi in reševalnimi dejavnostmi.
- Ob nesreči je vsakdo dolžan pomagati po svojih močeh in sposobnostih.
- Država in občine pri zagotavljanju varstva pred naravnimi in drugimi nesrečami v skladu s svojimi pristojnostmi prednostno organizira izvajanje preventivnih ukrepov. Pri vseh

oblikah načrtovanega varstva pred naravnimi in drugimi nesrečami morajo imeti prednost preventivni ukrepi.

- Občina uporabi za ZRP ob naravni ali drugi nesreči najprej svoje sile in sredstva. Kadar zaradi velikega obsega nesreče oziroma ogroženosti sile in sredstva občine niso zadostni ali niso zagotovljene med sosednjimi občinami, država zagotavlja uporabo sil in sredstev s širšega območja.
- Vse dejavnosti za ZRP so človekoljubne narave.
- Da bi preprečili ali vsaj ublažili posledice naravnih in drugih nesreč, je treba ukrepati hitro in učinkovito. Zato morajo biti sile za ZRP organizirane, opremljene in usposobljene tako, da se na nesrečo lahko odzovejo v najkrajšem možnem času.
- Podatki o nevarnostih ter o dejavnostih občin in drugih izvajalcev nalog varstva pred naravnimi in drugimi nesrečami so javni. Država in občina morata zagotoviti, da je prebivalstvo na območju, ki bi ga lahko prizadela naravna ali druga nesreča, obveščeno o nevarnostih.

3. KONCEPT ZAŠČITE REŠEVANJA IN POMOČI OB POTRESU

3.1. Podmene

Temeljne podmene načrta zaščite in reševanja ob potresu so:

1. Načrt občine Ribnica je izdelan za potres od V. stopnje po EMS. V občini se lahko pričakuje potres do VII. stopnje po EMS potresni lestvici (za celotno območje občine).
2. Varstvo pred potresom zagotavljajo v okviru svojih pravic in dolžnosti oziroma pristojnosti prebivalci kot posamezniki, prebivalci prostovoljno organizirani v raznih društvih (PGD Ribnica, PGD Dolenja vas, PGD Sveti Gregor, PGD Velike Poljane, PGD Sušje, PGD Dolenji Lazi, PGD Bukovica, PGD Otavice, PGD Nemška vas, PGD Lipovec, PGD Prigorica, PGD Rakitnica in PGD Grčarice, Društvo za raziskovanje jam Ribnica, Radioklub Ribnica) in drugih nevladnih organizacijah (Občinska organizacija Rdečega križa Ribnica, Župnijska Karitas Ribnica), ki se ukvarjajo z zaščito in reševanjem, javne reševalne službe, podjetja, zavodi in druge organizacije (Zdravstveni dom dr. Janeza Oražma Ribnica, JKP Komunala Ribnica, d.o.o., peskokop Rigler, d.o.o., Klun-Peskop, transport in usluge TGM Klun Jože, s.p.), katerih dejavnost je pomembna za zaščito in reševanje ter občine in državni organi.
3. Varnost pred potresom ni odvisna samo od potresne ranljivosti zgradb ampak tudi od namembnosti zgradb. Večina prebivalcev namreč veliko časa preživi v Vrtcu Ribnica; Osnovni šoli Ribnica; Podružnični šoli Dolenja vas, Podružnični šoli Sušje, Podružnični šoli Sv. Gregor, Centru za usposabljanje, delo in varstvo Dolfke Boštjančič, Draga - Dom Ribnica, Športnem centru Ribnica, Domu starejših občanov Ribnica, na majhnem prostoru, zato tudi te zgradbe štejemo za ranljive in ogrožene. V občini mora Štab CZ občine in GZ Ribnica redno izvajati vaje odzivanja ob potresih. Posledice potresa in ukrepanje je odvisno od časa, v katerem je nastopil potres (ponoči/dopoldne/popoldne).
4. Življenja ljudi so po potresu ogrožena zaradi poškodb objektov in naprav podjetjih namenjenih proizvodnji, predelavi, uporabi, prevozu, pretovarjanju, skladiščenju in odstranjevanju nevarnih snovi. Nevarnost za občane pomenijo tudi poškodbe na komunalni infrastrukturi (porušitve mostov in druge prometne infrastrukture, poškodbe na električnih, plinskih in drugih napeljavah itd.). Gospodarske javna in druga podjetja (Zavod RS za blagovne rezerve - Skladišče naftnih derivatov Ortnek, Petrol d.d. – Bencinski servis Žlebič, MOL Slovenija d.o.o – Bencinski servis Ribnica), ki s svojo dejavnostjo pomenijo nevarnost za občane, morajo pri izdelavi načrtov zaščite in reševanja le-te upoštevati.
5. Prebivalci občine morajo biti o nevarnosti potresa in o posledicah pravočasno in objektivno obveščeni. Občane je potrebno obveščati tudi o ukrepih za odpravo posledic potresa. Obveščanje občanov se izvaja na krajevno običajen način preko Radia Urban, Radia Univox, lokalne televizije R Kanal+, občinskega glasila Rešeto.

6. Če lokalni viri na prizadetem območju ne zadoščajo za učinkovito zaščito, reševanje in pomoč, zaprosimo za pomoč sosednje občine (Kočevje, Sodražica, Loški Potok, Velike Lašče), ljubljansko regijo oziroma državo.
7. Zagotavljanje osnovnih pogojev za življenje ob potresu obsega nujno zdravstveno oskrbo ljudi in živali, nastanitev in oskrbo s pitno vodo, hrano, zdravili in drugimi osnovnimi življenjskimi potrebščinami, oskrbo z električno energijo, zagotavljanje nujnih prometnih povezav in nujne komunalne infrastrukture.

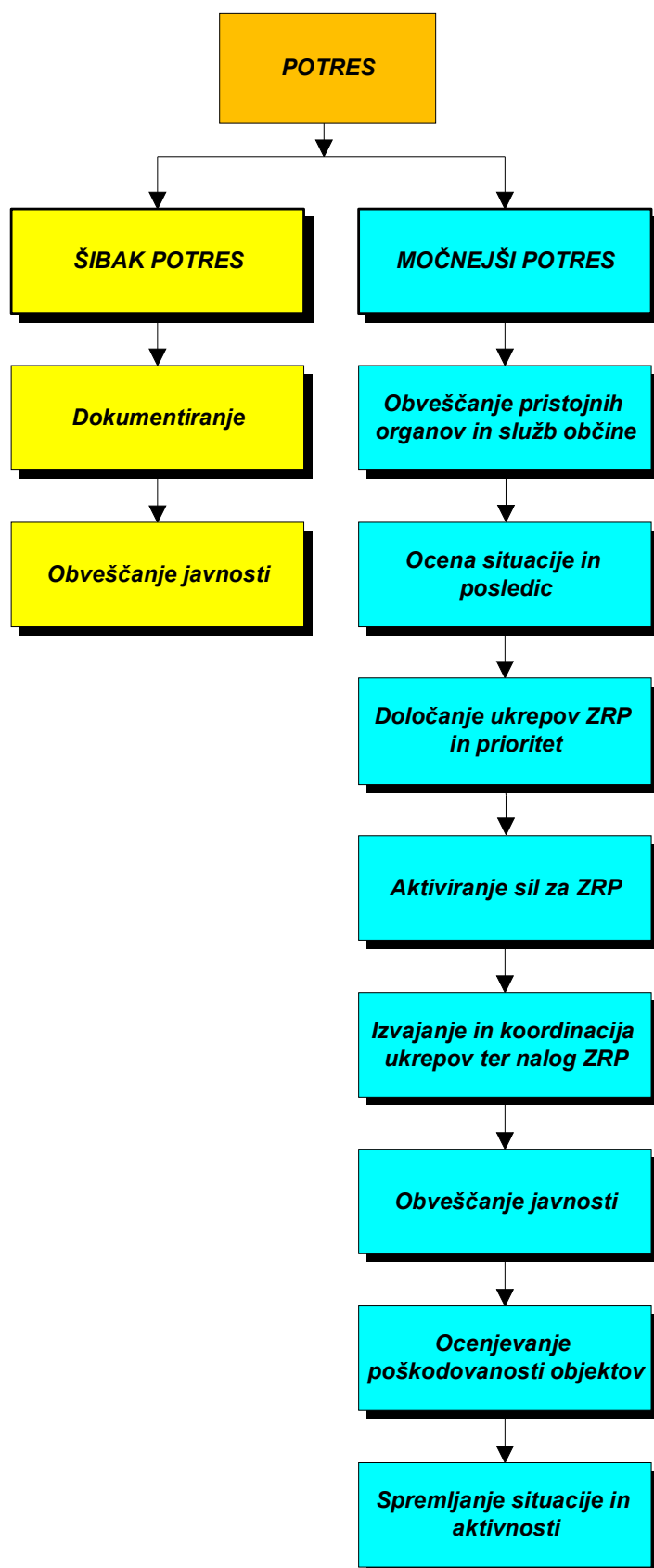
3.2. Zamisel izvedbe zaščite in reševanja

3.2.1. Koncept odziva ob potresu

Koncept odziva ob potresu temelji na posledicah, ki jih povzroči potres na ljudeh, naravi in na objektih.

Klasifikacijo potresa (po potresnih lestvicah) in epicenter potresa določi Agencija RS za okolje, Urad za seizmologijo.

- **ŠIBAK POTRES: ljudje zaznajo potres, ne povzroči poškodb na objektih (do IV. stopnje EMS).** Urad za seizmologijo dokumentira potres in obvesti javnost o vsakem potresu, ki ga s svojimi čutili lahko zaznajo prebivalci na območju RS. Ob šibkih potresih se načrt praviloma ne aktivira.
- **MOČNEJŠI POTRES: poškodbe pri ljudeh in na objektih (od V. – VII. stopnje EMS).** Aktivirata se regijski in občinski načrt. Občinski načrt se aktivira na podlagi odločitve poveljnika CZ občine Ribnica oziroma njegovega namestnika. Izvaja se obveščanje pristojnih organov in javnosti, aktiviranje sil za ZRP, določitev zaščitnih ukrepov in nalog, ocenjevanje poškodovanosti objektov in spremljanje dogodkov.



Slika: Koncept odziva ob potresu

3.3. Uporaba načrta

Načrt zaščite in reševanja ob potresu v občini Ribnica se aktivira, ko pride do močnejšega potresa (VII. stopnje po MSK lestvici) oziroma, ko je zaznati poškodbe pri ljudeh in na objektih ter nastanejo razmere, ko redne službe (reševalne, medicinske, policija ipd.) ne morejo zaradi obsega nesreče odpravljati posledic. Odločitev o uporabi načrta zaščite in reševanja ob potresu v občini sprejme poveljnik CZ občine Ribnica oz. njegov namestnik.

Konec intervencije je takrat, ko se zagotovijo osnovni pogoji za življenje oz. normalne razmere, ko redne službe spet delujejo.

4. POTREBNE SILE IN SREDSTVA TER RAZPOLOŽLJIVI VIRI ZA IZVAJANJE NAČRTA

4.1. Pregled organov in organizacij, ki sodelujejo pri izvedbi nalog iz občinske pristojnosti

4.1.1. Občinski organi:

- župan,
- občinski svet,
- nadzorni odbor.

4.1.2. Sile za ZRP

Organi CZ

- poveljnik CZ občine Ribnica,
- namestnik poveljnika CZ občine Ribnica,
- štab CZ občine Ribnica,
- poverjeniki CZ.

Enote in službe CZ

- enota za prvo pomoč,
- enota za tehnično reševanje,
- enota za RKB zaščito,
- služba za podporo,
- komisija za ocenjevanje škode na stvareh,
- komisija za ocenjevanje škode na kmetijskih pridelkih.

Javne službe, organizacije in pogodbeno podjetja

- Zdravstveni dom dr. Janeza Oražma Ribnica,
- Veterinarska postaja Ribnica, d.o.o.,
- Policijska postaja Ribnica,
- Javna služba socialnega varstva – Center za socialno delo Ribnica,
- Gospodarske javne službe (JKP Komunala Ribnica d.o.o., Hydrovod, d.o.o.),
- Javna gasilska služba GZ Ribnica,
- Podjetja s katerimi so sklenjene pogodbe za tehnično reševanje (JKP Komunala Ribnica, d.o.o., peskokop Rigler, d.o.o., Klun-Peskokop, transport in usluge TGM Klun Jože, s.p.).

Enote in službe društev in drugih nevladnih organizacij

- Prostovoljne gasilske enote PGD v občini (PGD Ribnica, PGD Dolenja vas, PGD Sveti Gregor, PGD Velike Poljane, PGD Sušje, PGD Dolenji Lazi, PGD Bukovica, PGD Otavice, PGD Nemška vas, PGD Lipovec, PGD Prigorica, PGD Rakitnica in PGD Grčarice)
- Rdeči križ Slovenije, Občinski odbor rdečega križa Ribnica in Župnijska Karitas Ribnica
- Društvo za raziskovanje jam Ribnica

- Radioklub Ribnica

P- 2.7.2	Seznam vodilnih oseb v občini
P- 2.1.1.1	Seznam pripadnikov občinskega štaba za CZ Ribnica
P-2.1.1.4	Seznam pripadnikov CZ Enote za prvo pomoč
P-2.1.1.6	Seznam pripadnikov CZ Enote za tehnično reševanje
P-2.1.1.5	Seznam pripadnikov CZ Enote za RKB zaščito
P-2.1.1.7	Seznam pripadnikov CZ Službe za podporo
P-2.2.2	Seznam PGD ter njihovih predsednikov in poveljnikov
P-2.2.5	Seznam članov društva za raziskovanje jam Ribnica
P-2.2.6	Seznam podjetij, zavodov in drugih organizacij, katerih dejavnost je posebnega pomena za zaščito in reševanje
P-2.2.8	Seznam članov Komisije za ocenjevanje škode na stvareh

4.2. Materialno-tehnična sredstva za izvajanje načrta

Zaščitno-reševalna oprema in orodje

(sredstva za osebno in skupinsko zaščito, sredstva za nastanitev prebivalcev, oprema, vozila ter tehnična in druga sredstva, ki jih potrebujejo strokovnjaki, reševalne enote, službe in reševalci)

Uporabljali bi sredstva, ki so v lasti Občine Ribnica, Civilne zaščite Občine Ribnica ter sredstva prostovoljnih gasilskih društev v skladu z medsebojno pogodbo o opravljanju javne gasilske službe. Po potrebi se uporabi tudi sredstva šole in vrtca. Prav tako bi sodelovali s podjetniki, ki bi uporabljali lastno opremo (sklenjene pogodbe o sodelovanju, glej prilogo: P-2.2.6). V primeru potrebe po dodatnih sredstvih, ki jih ne bi mogli pridobiti znotraj občine, bi za pomoč prosili najprej sosednje občine (Kočevje, Sodražico in Loški Potok, Velike Lašče), nato regijo ali celo državo.

Sredstva pomoči

(živila, pitna voda, zdravila in drugi predmeti oziroma sredstva, ki so namenjena brezplačni razdelitvi ogroženemu prebivalstvu).

Za ta sredstva se računa na pomoč humanitarnih organizacij, po potrebi bi sredstva dobavila trgovska podjetja, ki imajo na območju občine svoje trgovine. Prevoz vode bi zagotovila gasilska društva.

P-4.18	Pregled zaščitnih sredstev, opreme in orodja
--------	--

4.3. Predvidena finančna sredstva

Finančna sredstva se načrtujejo za dve vrsti stroškov:

- **redni stroški** (stroški usposabljanj, nakupa in vzdrževanja opreme, vaj, drugi redni stroški); ti stroški se krijejo iz proračuna občine Ribnica,
- **stroški v primeru nesreče** - stroški operativnega delovanja (povračilo stroškov za aktivirane pripadnike CZ in pripadnikov drugih enot, zavarovanje) in materialni stroški (npr. stroški namestitve prebivalcev...); ti stroški se krijejo iz sredstev proračunske rezerve.

D-1	Pregled načrtovanih finančnih sredstev za izvajanje načrta
-----	--

5. OPAZOVANJE, OBVEŠČANJE IN ALARMIRANJE

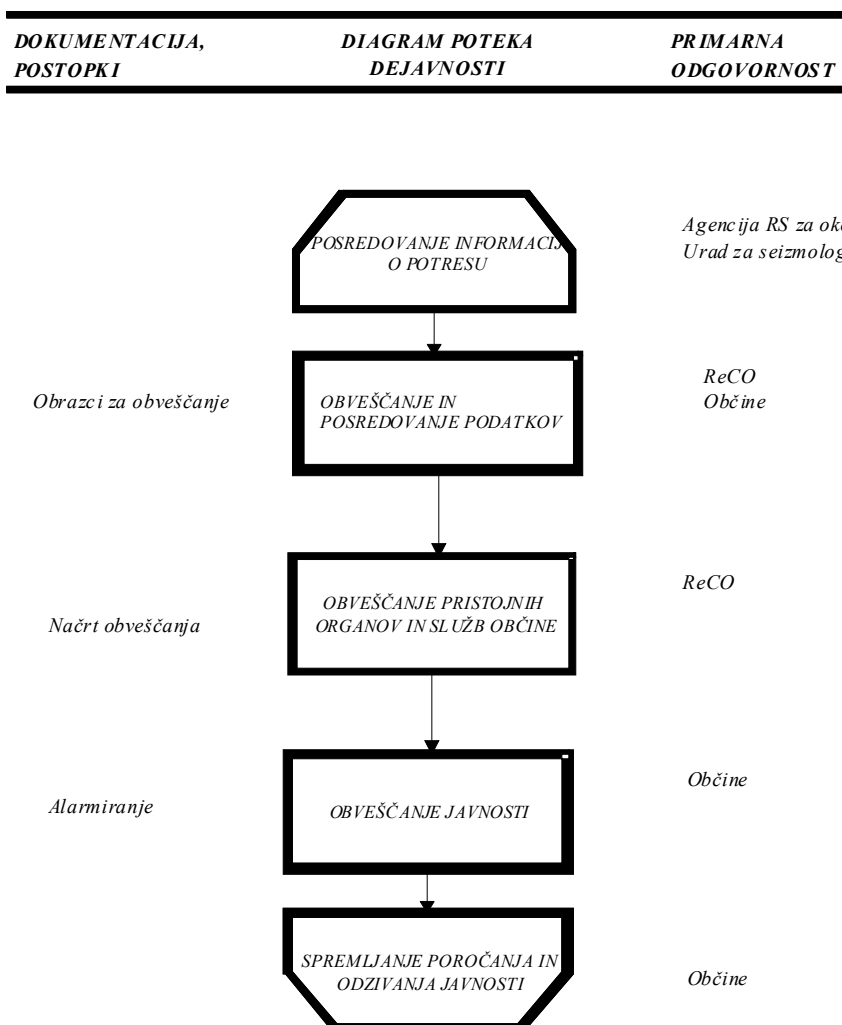
5.1. Opazovanje potresne aktivnosti

Opazovanje potresne aktivnosti na območju RS izvaja Agencija RS za okolje – Urad za seizmologijo s stalnim spremljanjem in proučevanjem potresne aktivnosti. Ob močnejšem ali rušilnem potresu vzpostavi Urad za seizmologijo lokalno mrežo prenosnih terenskih opazovalnic za spremljanje popotresnih sunkov.

Prve zanesljive podatke o potresu na območju RS je mogoče pripraviti v 15 minutah do 1 ure. Agencija RS za okolje – Urad za seizmologijo ob močnejšem potresu javnost tudi neposredno obvešča prek nacionalne televizije in radia.

Podatke v primeru potresa (o posledicah) dobiva občinski štab tudi od poverjenikov CZ prek zvez ali kurirjev.

Prvo informacijo o stanju na prizadetem območju poveljnik CZ občine posreduje ReCO Ljubljana v najkrajšem možnem času.



Slika: Shema poteka aktivnosti ob potresu

5.2 Obveščanje pristojnih organov in javnosti

5.2.1. Obveščanje pristojnih organov

ReCO o močnejšem potresu (od V. – VII. stopnje po EMS) takoj obvesti župana, poveljnika CZ občine Ribnica in strokovnega delavca za zaščito in reševanje.

Praviloma se obveščanje konča, ko operativec obvesti prvega po spisku, nato se izvede medsebojno obveščanje vseh odgovornih v Občini Ribnica.

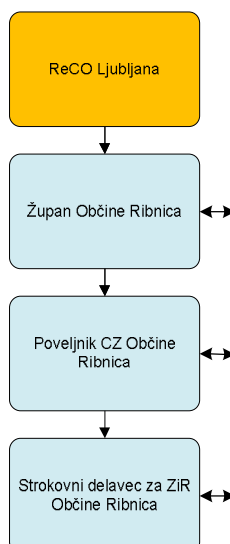
Strokovni delavec za ZIR v občinski upravi obvesti ostale odgovorne delavce v občinskih upravi, ki so odgovorni za delo posameznih služb.

Medsebojno obveščanje v občini Ribnica nato poteka v skladu z Načrtom obveščanja, aktiviranja in alarmiranja v Občini Ribnica.

Poveljnik CZ skupaj s člani štaba CZ zbira podatke o posledicah v občini prek poverjenikov CZ, aktiviranih enot CZ, prostovoljnih gasilskih društev in drugih virov ter jih posreduje ReCO. Za komuniciranje z ReCO skrbi poveljnik CZ občine oziroma njegov namestnik.

Obveščanje poteka prek telefonskih zvez in pozivnikov, v primeru nedelovanja telefonskih zveza pa prek sistema radijskih zvez ZARE preko kanala 19 (repetitorja na Grmadi).

Informacijo o nesreči oziroma nevarnosti je dolžan sporočiti vsakdo, ki jo je opazil ali izvedel zanjo.



P-2.2.7	Seznam vodilnih oseb v občini, ki jih ReCO obvešča o izrednih dogodkih
---------	--

5.2.2. Informiranje pristojnih organov

Za sprotno informiranje organov v občini in drugih izvajalcev nalog zaščite, reševanja in pomoči o stanju in razmerah na prizadetem območju, sprejetih ukrepih in poteku izvajanja zaščite in reševanja ter odpravljanja posledic potresa, skrbi poveljnik CZ ob pomoči ostalih sodelavcev občine.

V ta namen:

- V dogovoru z županom posreduje v ReCO Ljubljana podatke o prvih posledicah potresa na tel. številko 112, nato pa pisno prvo poročilo iz katerega mora biti razviden obseg posledic potresa, število poškodovanih, porušenih ali delno porušenih objektov z njihovo lokacijo, podatki o morebitnih ruševinah, žrtvah, poškodovanih, o motnjah in poškodbi infrastrukture ter morebitnih verižnih nesrečah.
- pripravlja in objavlja informacije za obveščanje javnosti preko lokalnih medijev kamor pošlje pisno informacijo po faksu.

5.2.3. Obveščanje prebivalcev na prizadetem območju

Obveščanje prebivalcev na prizadetem območju se izvaja preko sredstev javnega obveščanja. Občina za dodatne informacije lahko objavi posebno telefonsko številko.

Za posredovanje informacij in obveščanje prebivalcev sta odgovorna župan in poveljnik OŠCZ.

Prebivalce se obvešča predvsem:

- o razmerah na prizadetem območju,
- o nevarnostih za ljudi, premoženje in okolje,
- o tem, kaj se dogaja s poškodovanimi,
- o predvidenem trajanju težavnega položaja,
- o tem, kakšno pomoč lahko pričakujejo in kdaj bo prispela,
- o načinu izvajanja osebne in vzajemne zaščite,
- o načinu sodelovanja z lokalnimi oblastmi pri odpravljanju posledic,
- o tem, kje lahko dobijo dodatne informacije,

Poveljnik CZ občine skrbi, da se prebivalcem razdelijo napotki za ravnanje po potresu.

Pripravljena obvestila in napotki se prebivalcem razdelijo preko občine – KS in pošte.

P-1.35	Navodila za ravnanje prebivalcem
D-2	Navodilo za organiziranje informacijskega centra

5.2.4. Obveščanje širše javnosti

Obveščanje širše javnosti je v pristojnosti državnih organov in služb in poteka preko javnih medijev (regionalni radio in televizija, nacionalni radio in televizija).

V kolikor državni načrt ni aktiviran, širšo javnost preko javnih medijev obvešča informacijski center v občini oziroma zadolžen član OŠCZ za stike z mediji.

P-3.9	Navodilo o obveščanju javnosti
P-1.2.2	Seznam javnih medijev

5.3. Alarmiranje, obveščanje in informiranje javnosti

5.3.1. Alarmiranje prizadetega prebivalstva

Občane se alarmira v primeru bližajoče se nevarnosti. Ker je potres nemogoče napovedati, je alarmiranje smiselno predvsem v primeru grožnje verižnih nesreč. V primeru potresa se izvaja alarmiranje samo, če prebivalcem preti določena nevarnost.

Na območju celotne občine Ribnica se alarmiranje javne gasilske službe izvaja v skladu z alarmnim načrtom gasilske zveze Ribnica oz. načrti prostovoljnih gasilskih društev, ki izvajajo javno gasilsko službo.

Alarmiranje na območju občine se izvaja z alarmnimi sireni, ki niso daljinsko povezane v ReCO Ljubljana.

Za alarmiranje je odgovoren vodja operativne gasilske enote – vodja intervencije prostovoljnega gasilskega društva, ki je bil obveščen ali aktiviran na intervencijo. V ta namen oceni potrebo po alarmiranju za sklic gasilcev (uporabi se znak za preplah) ali za alarmiranje prebivalstva ter odredi proženje sirene na matičnem PGD. O tem brez odlašanja obvesti ReCO Ljubljana.

Po prevzemu lokalnega sistema javnega alarmiranja, ki ga bo izvedla Izpostava URSZR Ljubljana bo vodja intervencije ukaz za proženje siren posredoval na ReCO Ljubljana.

1.4.3	Organizacija sistema alarmiranja
1.4.2	Seznam lokacij alarmnih siren

6. AKTIVIRANJE SIL IN SREDSTEV

6.1. Aktiviranje organov vodenja in strokovnih služb

Po obvestilu in prvih poročilih o posledicah močnejšega potresa, poveljnik CZ občine presodi trenutne razmere. Predvidi možen razvoj dogodkov ter glede na zahteve prizadetosti občine sprejme odločitve o aktiviranju organov, pristojnih za operativno, strokovno vodenje zaščite, reševanja in pomoči na občinski ravni in o uporabi sil za zaščito, reševanje in pomoč. Glede na oceno in možen razvoj dogodkov poveljnik CZ občine

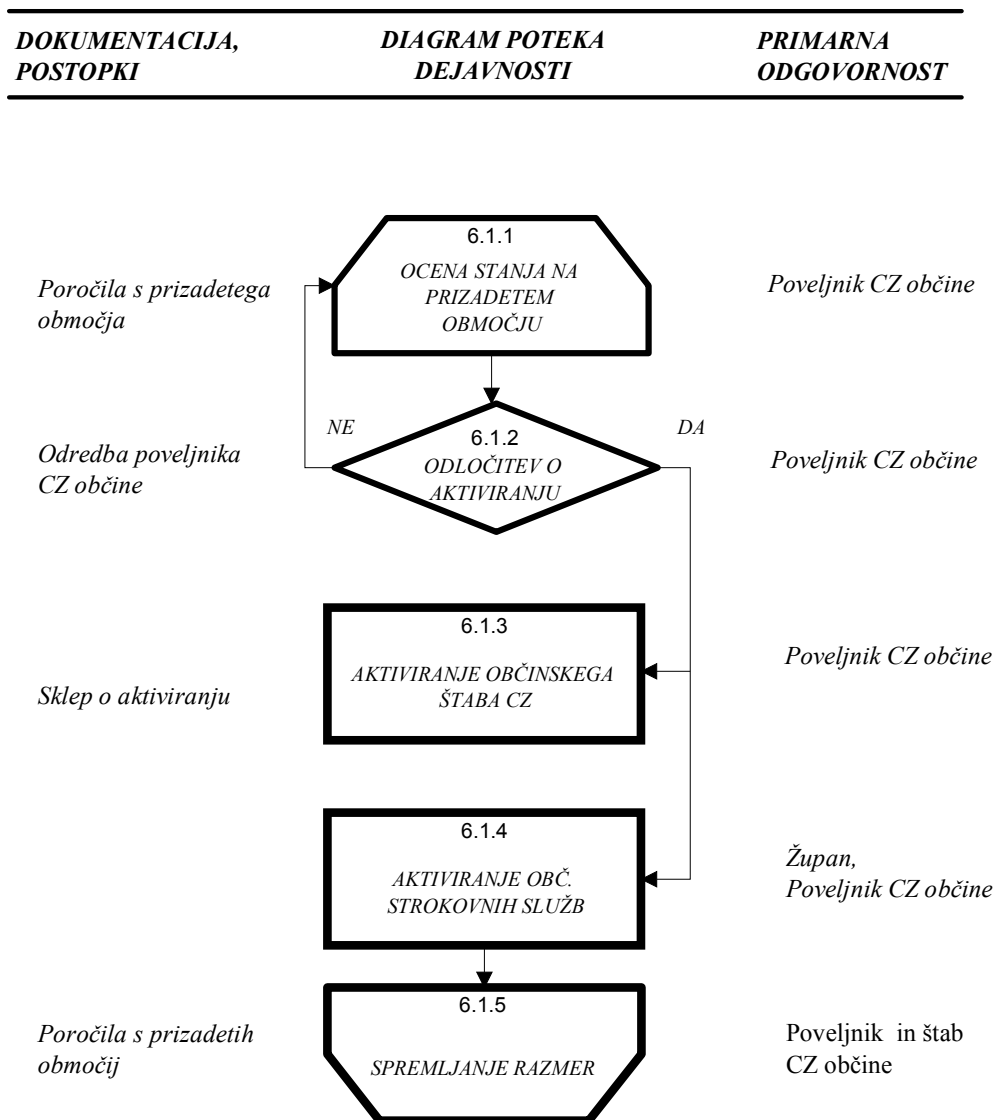
lahko aktivira:

- štab CZ občine,
- enote CZ občine,
- službe za ZRP občine,
- občinsko komisijo za ocenjevanje škode.

Ob manjših dogodkih, kadar nastalo situacijo obvladajo posamezniki (lastniki ali uporabniki premoženja) oziroma organizacije, posredovanje sil za ZRP praviloma ni potrebno.

Aktiviranje sil za ZRP tudi ni potrebno, ko nastalo situacijo obvladujejo redne službe (medicinske, vzdrževalci infrastrukture) in gasilci.

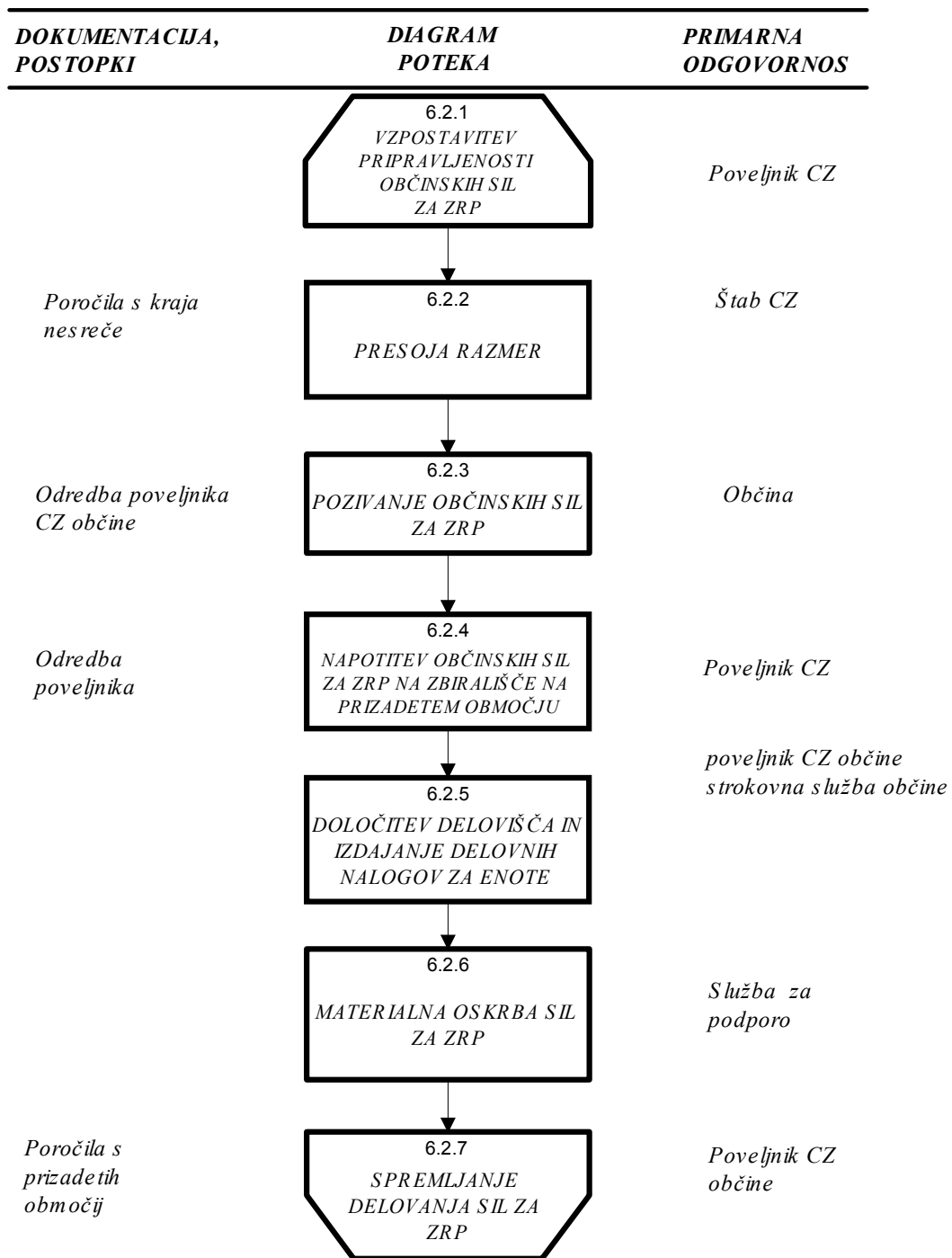
P- 2.7.2	Seznam vodilnih oseb v občini
P- 2.1.1.1	Seznam pripadnikov občinskega štaba za CZ Ribnica
D-4... D-8	Načrt dejavnosti Občine Ribnica
P-2.1.1.1	Seznam članov štaba CZ občine
P-2.1.1.2	Seznam poverjenikov
P-2.2.1	Seznam vodstva GZ Ribnica
P-2.2.2	Seznam predsednikov in poveljnikov PGD vključenih v GZ Ribnica
P-2.2.8	Seznam članov komisije za ocenjevanje poškodovanosti in uporabnosti objektov

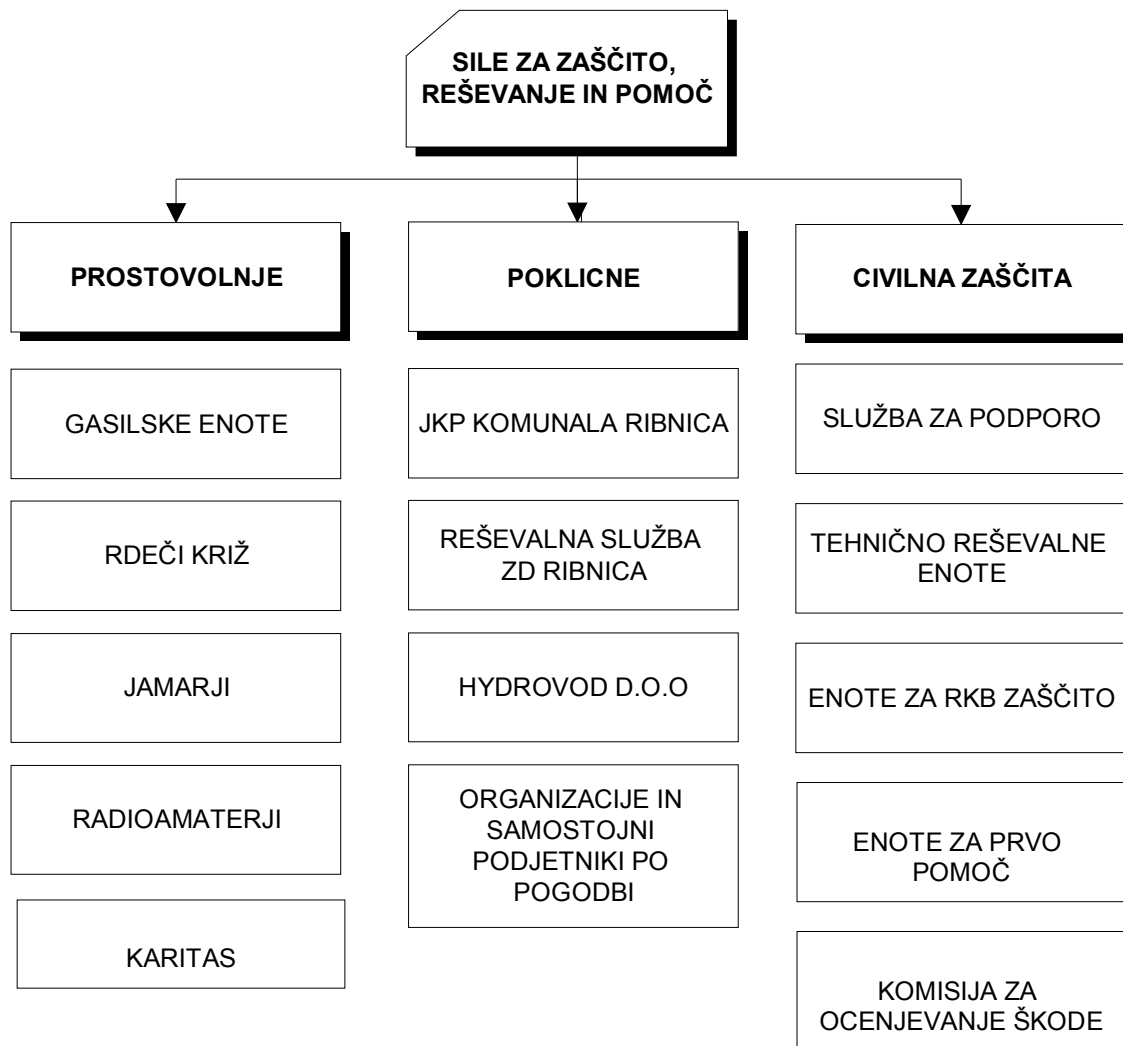


6.2. Aktiviranje sil in sredstev za ZRP

O pripravljenosti in aktiviranju občinskih enot CZ in drugih sil za ZRP odloča poveljnik CZ občine oziroma njegov namestnik.

Pozivanje pripadnikov CZ in drugih sil za ZRP se izvaja z mobilizacijskimi pozivi ECZ-4 (izvaja občina oz. strokovni sodelavec v občinski upravi). Občina izvaja tudi vse v zvezi z nadomestili plač in povračil stroškov, ki jih imajo pripadniki pri opravljanju dolžnosti CZ oziroma na področju zaščite in reševanja.





P-2.5.1	Navodilo o aktiviranju sil ZRP
P-2.4.1	Pregled zbirališč ob aktiviranju občinskih enot in služb za ZRP
P-2.1.1.4	Seznam pripadnikov CZ Enote za prvo pomoč
P-2.1.1.6	Seznam pripadnikov CZ Enote za tehnično reševanje
P-2.1.1.5	Seznam pripadnikov CZ Enote za RKB zaščito
P-2.1.1.7	Seznam pripadnikov CZ Službe za podporo
P-2.2.2	Seznam PGD ter njihovih predsednikov in poveljnikov
P-2.2.5	Seznam članov društva za raziskovanje jam Ribnica
P-2.2.6	Seznam podjetij, zavodov in drugih organizacij, katerih dejavnost je posebnega pomena za zaščito in reševanje
P-2.2.8	Seznam članov Komisije za ocenjevanje škode na stvareh

6.3. Zagotavljanje pomoči v materialnih in finančnih sredstvih

V primeru nesreče bi se uporabljalo najprej sredstva, ki so v lasti Občine Ribnica, Civilne zaščite Občine Ribnica ter sredstva prostovoljnih gasilskih društev v skladu s sklenjeno pogodbo o opravljanju javne gasilske službe. Po potrebi se uporabijo tudi sredstva šole in vrtca v skladu z medsebojnim dogovorom. Prav tako bi sodelovali s podjetniki, ki bi uporabljali lastno opremo (sklenjene pogodbe o sodelovanju, priloga št.: P-2.2.9).

V primeru potrebe po dodatnih sredstvih, ki jih ne bi mogli pridobiti znotraj občine, bi za pomoč prosili najprej sosednje občine (Kočevje, Sodražica, Loški Potok in Velike Lašče), nato regijo ali državo.

Pomoč je lahko v obliki strokovnjakov, zaščitne in reševalne opreme ali v obliki materialne pomoči.

Če občina ne more obvladati posledic nesreče z lastnimi silami, poveljnik CZ oz njegov namestnik s pisnim zahtevkom zaprosi za pomoč štab CZ za ljubljansko regijo. Poveljnik CZ za ljubljansko regijo presodi o prošnji in jo posreduje poveljniku CZ RS.

Materialna pomoč države pri odpravljanju posledic potresa obsega:

- posredovanje pri zagotavljanju specialne opreme, ki jo na območju prizadetih občin ni mogoče dobiti (gradbena mehanizacija, električni agregati, naprave za prečiščevanje vode ipd.),
- pomoč v zaščitni in reševalni opremi,
- pomoč v hrani, pitni vodi, zdravilih, obleki, obutvi ipd.,
- pomoč v sredstvih za začasno nastanitev in oskrbo ljudi, ki so ostali brez strehe in
- pomoč v finančnih sredstvih, ki jih občine potrebujejo za financiranje ukrepov in nalog pri zagotavljanju osnovnih pogojev za življenje.

Prispelo pomoč prevzame občina v sodelovanju z štabom CZ občine in logističnem centrom.

P-2.5.4	Navodilo za sprejem državne materialne pomoči regije ali države
---------	---

7. UPRAVLJANJE IN VODENJE

7.1. Organi in njihove naloge

7.1.1. Občinski organi

- župan,
- občinska uprava

Posamezni občinski organi, pri izvajanju zaščite, reševanja in pomoči ob potresu imajo naslednje naloge:

Župan občine Ribnica

Župan opravlja z zakonom predpisane naloge na področju zaščite in reševanja, predvsem pa:

- skrbi za izvajanje priprav za varstvo pred naravnimi in drugimi nesrečami in uresničevanje zaščitnih ukrepov ter za odpravljanje posledic naravnih in drugih nesreč,
- imenuje poveljnike in štabe civilne zaščite občine ter poverjenike za civilno zaščito,
- sprejme načrt zaščite in reševanja,
- vodi zaščito, reševanje in pomoč,
- določi organizacije, ki opravljajo javno službo oziroma naloge zaščite, reševanja in pomoči in organizacije, ki morajo izdelati načrte zaščite in reševanja,
- ugotavlja in razglša stopnjo požarne ogroženosti v naravnem okolju na območju občine,
- sprejema akte in ukrepe v vojnem stanju, če se občinski svet ne more sestati,
- v primeru naravne nesreče odloča o porabi rezervnih sredstev do 23.000 € (za leto 2009) oz. do največ 1.5% celotnega vsakoletnega proračuna občine. O porabi teh sredstev pisno obvešča Občinski svet. O porabi višjih zneskov odloča Občinski svet,
- v primeru nastale nevarnosti odredi evakuacijo ogroženih in prizadetih prebivalcev,
- predlaga pristojnemu organu razporeditev državljanov na delovno dolžnost, dolžnost v civilni zaščiti ter materialno dolžnost.

Občinska uprava Občine Ribnica

- opravlja upravne in strokovne naloge zaščite, reševanja in pomoči,
- zagotavlja pogoje za delo poveljnika CZ in štaba CZ občine,
- zagotavlja informacijsko podporo organom vodenja na občinski ravni,
- pomaga pri vodenju zaščite, reševanja in pomoči ter pri odpravljanju posledic,
- zagotavlja administrativno podporo organom vodenja,
- zagotavlja pogoje za delo komisije za ocenjevanje škode;
- opravlja druge naloge iz svoje pristojnosti

P- 2.7.2	Seznam vodilnih oseb v občini
D-4	Načrt dejavnosti urada župana ob potresu
D-5	Načrt dejavnosti oddelka za družbene dejavnosti ob potresu

D-6	Načrt dejavnosti oddelka za okolje in prostor ob potresu
D-7	Načrt dejavnosti oddelka za finance ob potresu
D-8	Načrt dejavnosti oddelka za gospodarstvo in kmetijstvo ob potresu

7.1.2 Organi vodenja CZ

- poveljnik OŠCZ
- štab CZ občine
- poverjeniki

Poveljnik CZ občine Ribnica

Vodenje sil za zaščito in reševanje na nivoju občine opravlja poveljnik Civilne zaščite Ribnica, tako da:

- preverja intervencijsko pripravljenost sil in sredstev za zaščito in reševanje,
- vodi ali usmerja zaščito in reševanje ob naravnih in drugih nesrečah,
- skrbi za povezavo in usklajeno delovanje vseh sil za zaščito in reševanje,
- daje mnenje in predloge v zvezi s pripravami in delovanjem sil za zaščito in reševanje ter mnenja in predloge za odpravo škode, ki jo povzročijo naravne in druge nesreče,
- predlaga imenovanje štaba civilne zaščite,
- vodi podrejene štabe, enote, službe in druge sile, ki sodelujejo pri zaščiti in reševanju,
- uveljavlja zaščitne in druge nujne ukrepe ter nadzira njihovo izvajanje,
- odloča o uporabi sil in sredstev za zaščito in reševanje,
- usklajuje pomoč in dejavnosti za zaščito in reševanje pri odpravljanju posledic,
- pripravlja predloge odločitev organov civilne oblasti.

Poveljnik CZ občine lahko za vodenje posameznih intervencij za zaščito in reševanje določi vodjo intervencije.

Poveljnik civilne zaščite občine je za svoje delo odgovoren županu.

Reševalne akcije neposredno vodijo vodje enot oziroma služb civilne zaščite. Neposredno vodenje operativnih sestavov prostovoljnih organizacij in društev opravljajo pri reševalnih akcijah njihovi poveljniki oziroma vodje.

Štab Civilne zaščite občine Ribnica

Štab je organiziran za pomoč pri vodenju ter za opravljanje drugih operativno-strokovnih nalog zaščite, reševanja in pomoči. Štab pod vodstvom poveljnika CZ organizira in izvaja reševalne intervencije iz občinske pristojnosti, zagotavlja logistično podporo intervencijskim silam za ZRP, opravlja administrativne in finančne zadeve.

Pri tem sodelujejo člani štaba, delavci občinske uprave ter drugi strokovnjaki, ki jih vključi v delo poveljnik. Poveljnik lahko za izvedbo posameznih nalog ustanovi ustrezne delovne skupine ali druga začasna delovna telesa.

Štab mora ob nesreči čim prej vzpostaviti pregled nad stanjem na prizadetem območju, oceniti predvideni razvoj situacije, zagotoviti takojšnje ukrepanje z zagotovitvijo nujne reševalne pomoči. V tem pogledu tesno sodeluje z vodjo intervencije.

Dolžan se je osredotočiti na izdelavo strategije ukrepanja za zagotovitev osnovnih pogojev za življenje, ki zajema določitev prednostnih nalog, človeške in materialne vire, operativne rešitve izvedbe zahtevnejših nalog ter nosilce koordinacije.

Štab zagotavlja potrebno logistično podporo reševalnim silam, ki obsega zagotavljanje zvez, opreme, materialov, transporta, informacijske podpore, prehrane, zdravstvenega in drugega varstva.

Poverjeniki

Naloge poverjenikov za Civilno zaščito in njihovih namestnikov so:

- spremljanje razmer in opozarjanje na preteče nevarnosti;
- usmerjanje izvajanja osebne in vzajemne zaščite ob naravnih in drugih nesrečah;
- usklajevanje zaščitnih ukrepov ter organiziranje izvajanja zaščite, reševanja in pomoči v skladu z odločitvami vodje intervencije;
- pomoč pri izvajanju umika iz ogroženih objektov ali območij;
- obveščanje in vzdrževanje drugih stikov z organi vodenja zaščite, reševanja in pomoči ob naravnih in drugih nesrečah;
- opravljanje drugih nalog glede na njihove možnosti.

7.1.3 Dolžnostne enote CZ, prostovoljne in poklicne enote za ZiR

Reševalne akcije vodijo neposredno vodje dolžnostnih enot in služb CZ, vodje prostovoljnih enot in vodje poklicnih enot. Vodenje sil z a zaščit in reševanje na nivoju občine opravlja poveljnik CZ občine.

P- 2.1.1.2	Seznam poverjenikov CZ
P-2.1.1.4	Seznam pripadnikov CZ Enote za prvo pomoč
P-2.1.1.6	Seznam pripadnikov CZ Enote za tehnično reševanje
P-2.1.1.5	Seznam pripadnikov CZ Enote za RKB zaščito
P-2.1.1.7	Seznam pripadnikov CZ Službe za podporo
P-2.2.2	Seznam PGD ter njihovih predsednikov in poveljnikov

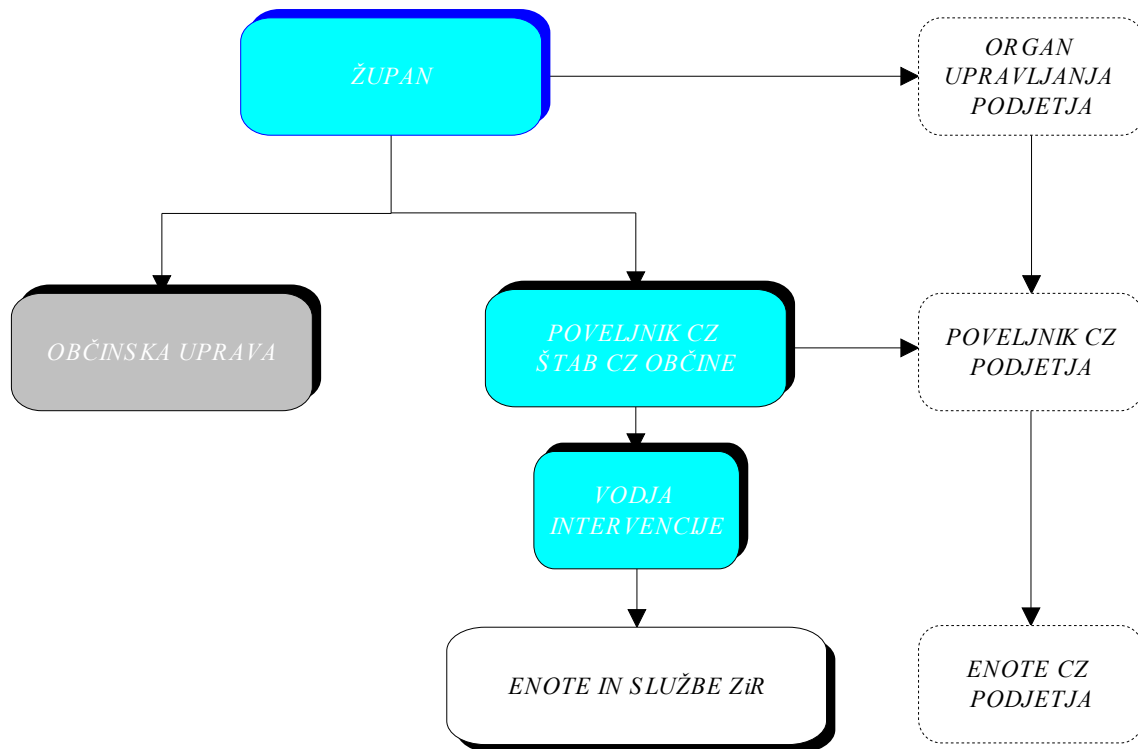
7.1.4 Humanitarne in druge prostovoljne organizacije

Območno združenje Rdečega križa Ribnica in Župnijska Karitas Ribnica in Dolenja vas

Humanitarne organizacije, ki v občini delujejo v sklopu krovnih organizacij (Rdeči križ, Karitas) sodelujejo pri oskrbi prizadetega prebivalstva z najnujnejšimi živili, oblačili, vodo in drugimi najnujnejšimi življenjskimi potrebščinami.

P-2.2.6	Seznam podjetij, zavodov in drugih organizacij, katerih dejavnost je posebnega družbenega pomena za ZiR
---------	---

7.2. Operativno vodenje



Slika: Shema vodenja sistema zaščite in reševanja v občini Ribnica

Dejavnosti zaščite in reševanja operativno vodi poveljnik CZ občine, ki mu pri delu pomaga štab CZ občine. Za vodenje posameznih intervencij za zaščito, reševanje in pomoč, lahko poveljnik CZ občine določi vodjo intervencije.

Štab CZ občine mora ob nesreči čim prej vzpostaviti pregled nad stanjem na prizadetem območju, oceniti predvideni razvoj situacije, zagotoviti takojšnje ukrepanje z zagotovitvijo nujne pomoči, nato pa se osredotočiti na izdelavo strategije ukrepanja do zagotovitve osnovnih pogojev za življenje, ki zajema določitev prednostnih nalog, človeške in materialne vire, operativne rešitve izvedbe zahtevnejših nalog ter nosilce koordinacije.

Štab CZ občine Ribnica ob nesreči organizira svoje delo na sedežu občine Ribnica, Gorenjska cesta 3, Ribnica.

Posledice nesreče je treba čim prej ustrezno dokumentirati.

Prav tako je treba dokumentirati tudi vse odločitve poveljnika Civilne zaščite občine in drugih organov. Za te naloge je odgovorna strokovna služba – občinska uprava, poveljnik in član štaba za administracijo.

7.3. Organizacija zvez

Pri neposrednem vodenju akcij zaščite, reševanja in pomoči se uporablja sistem radijskih zvez zaščite in reševanja (ZARE) ter sistem osebnega pozivanja.

Sistem zvez ZARE se obvezno uporablja pri vodenju intervencij in drugih zaščitnih in reševalnih akcijah.

Komunikacijska središča tega sistema so v centrih za obveščanje, prek katerih se zagotavlja povezovanje uporabnikov v javne in zasebne funkcionalne telekomunikacijske sisteme.

Telekomunikacijsko središče sistema je Regijski center za obveščanje Ljubljana, do katerega se uporabniki povezujejo prek repetitorjev; za občino Ribnica se uporablja repetitor na Grmadi, ki deluje na kanalu 19. Vodja enote se mora pri prihodu na mesto intervencije prijaviti v ReCO. Prijavi se prek kanala -19, po prijavi ga ReCO preusmeri na matični simpleksni kanal za delo enote na terenu.

Občina Ribnica ima določen simpleksni kanal 38. Uporabnik mora biti v stanju pripravljenosti na matičnem kanalu.

Če opravi klic na nekem drugem kanalu, se mora po opravljenem klicu nemudoma vrniti na svoj matični kanal. Uporaba drugih kanalov brez utemeljenega razloga ni dovoljena. Ob koncu intervencije se poroča ReCO (prek kanala 19). Podrobnejša navodila za uporabo sistema ZARE so v prilogi (P-3.7)

Pri prenosu podatkov in komuniciranju se načeloma uporablja vsa razpoložljiva telekomunikacijska in informacijska infrastruktura, ki temelji na različnih medsebojno povezanih omrežjih. Prenos podatkov in komuniciranje med organi vodenja, reševalnimi službami in drugimi izvajalci zaščite, reševanja in pomoči poteka po:

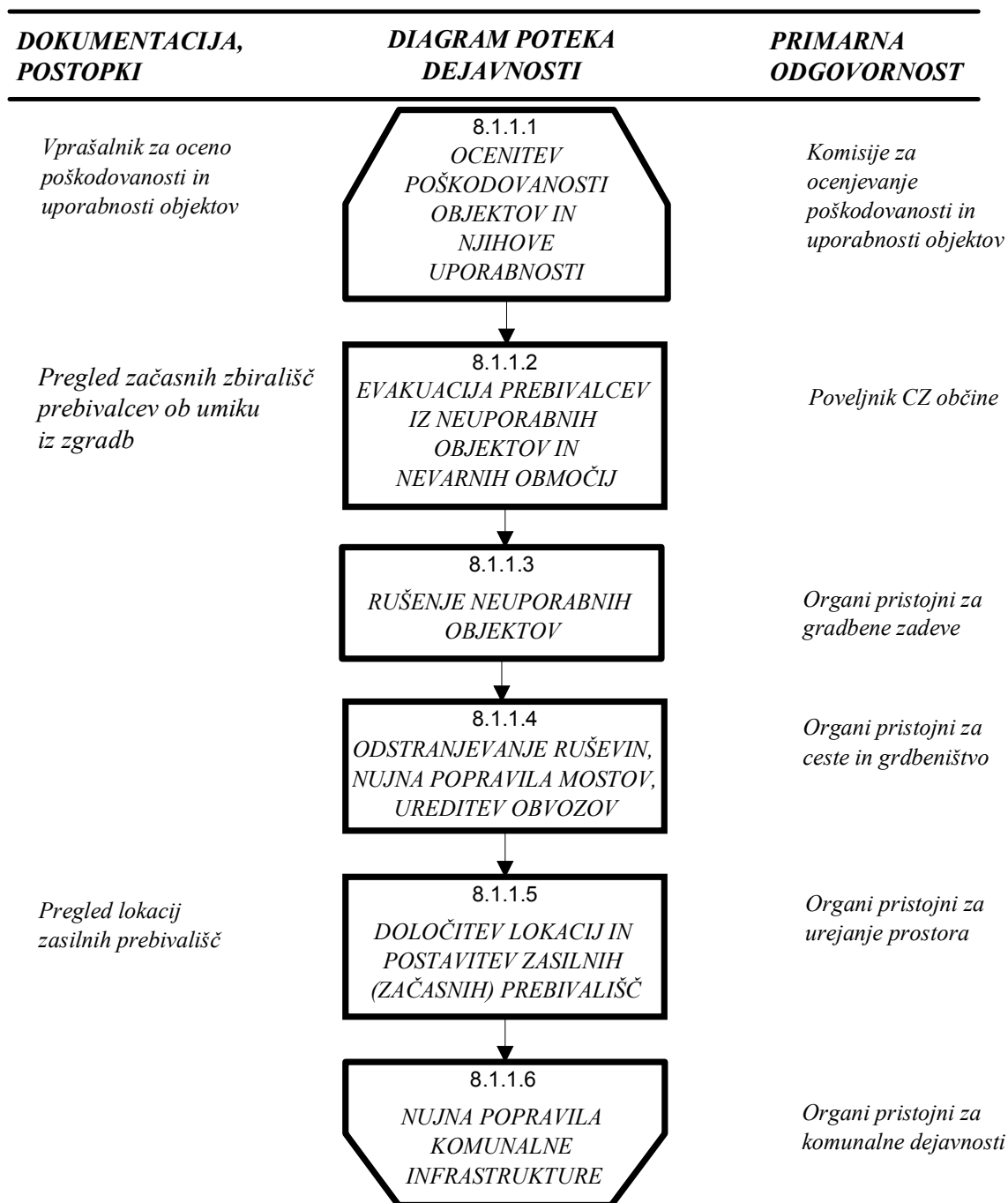
- telefaksu,
- radijskih zvezah (ZA-RE),
- javnih telefonskih zvezah, ki so lahko analogne ali digitalne,
- brezžičnih telefonih (GSM),
- radijskih postajah radioamaterjev,
- kurirskih zvezah,
- Internetu.

P-3.7	Navodilo za uporabo radijskih zvez ZARE
P-2.2.10	Radijski imenik sistema zvez ZARE in telefonski imenik ZiR

8. UKREPI IN NALOGE ZAŠČITE, REŠEVANJA IN POMOČI

8.1. Ukrepi ZRP

8.1.1. Gradbeni in drugi tehnični ukrepi po potresu



P-4.2 Pregled lokacij zasilnih zbirališč

Po potresu poveljnik štaba CZ občine oziroma njegov namestnik takoj skličeta člane občinskega štaba CZ in del enote za podporo (zveze). Sklic se izvede po telefonu oziroma po kurirju, če so telefonske zveze prekinjene. Zadolženi člani štaba CZ občine prek poverjenikov

za CZ ali namestnikov poverjenikov CZ in poveljnikov PGD pridobijo podatke o posledicah potresa. O nastali situaciji po potresu poveljnik štaba CZ občine obvesti ReCO in župana občine, obveščanje občanov prek lokalnih medijev pa zagotovi zadolženi član občinskega štaba CZ. Po oceni stanja, občinski štab CZ aktivira komisijo za ocenitev poškodovanosti objektov in njihove uporabnosti. Prva ocena o poškodovanosti in uporabnosti objektov mora biti izdelana že v nekaj dneh po potresu, odvisno od obsega posledic. Njihova naloga je pripraviti kar najhitrejšo oceno potrebne pomoči ter zagotoviti, da bodo prebivalci objektivno opozorjeni na nevarnosti, ki jih predstavljajo poškodovane zgradbe (prek lokalnih medijev in na krajevno običajen način).

Poveljnik štaba CZ občine oziroma njegov namestnik o oceni stanja in izvedenih aktivnostih zagotovi redno obveščanje ReCO, župana in občanov.

Glede na jakost potresa se zgradbe na podlagi strokovnega pregleda razvrstijo na uporabne, začasno neuporabne (potres jih je poškodoval v tolikšni meri, da bi jih utegnil močnejši naknadni potresni sunek porušiti) in na neuporabne (potres jih je poškodoval v tolikšni meri, da jih ni mogoče sanirati in vstop vanje je potrebno prepovedati oziroma onemogočiti). Komisija objekte ustrezno označi. Pri tem imajo prednost zgradbe, katerih delovanje je pomembno za zaščito, reševanje in pomoč (šola, zdravstvena postaja, gasilski domovi). Prek Policijske postaje se preveri zavarovanje pomembnejših objektov (pošta, trgovine ter zavarovanje okolišev, kjer je potrebno reševanje). Poseben pristop zahtevajo tudi energetski objekti, infrastrukturni objekti in drugo. Občinski štab CZ občine po močnejšem potresu ali po rušilnem potresu na podlagi ugotovitev o poškodovanosti oziroma porušeni zgradb, aktivira določeno število prostovoljnih gasilskih enot, reševalni enot in služb CZ. Sodelujejo tudi pogodbeni podjetja in samostojnimi podjetniki z gradbeno mehanizacijo, ustreznimi strokovnjaki ter druge organizacije in ustanove.

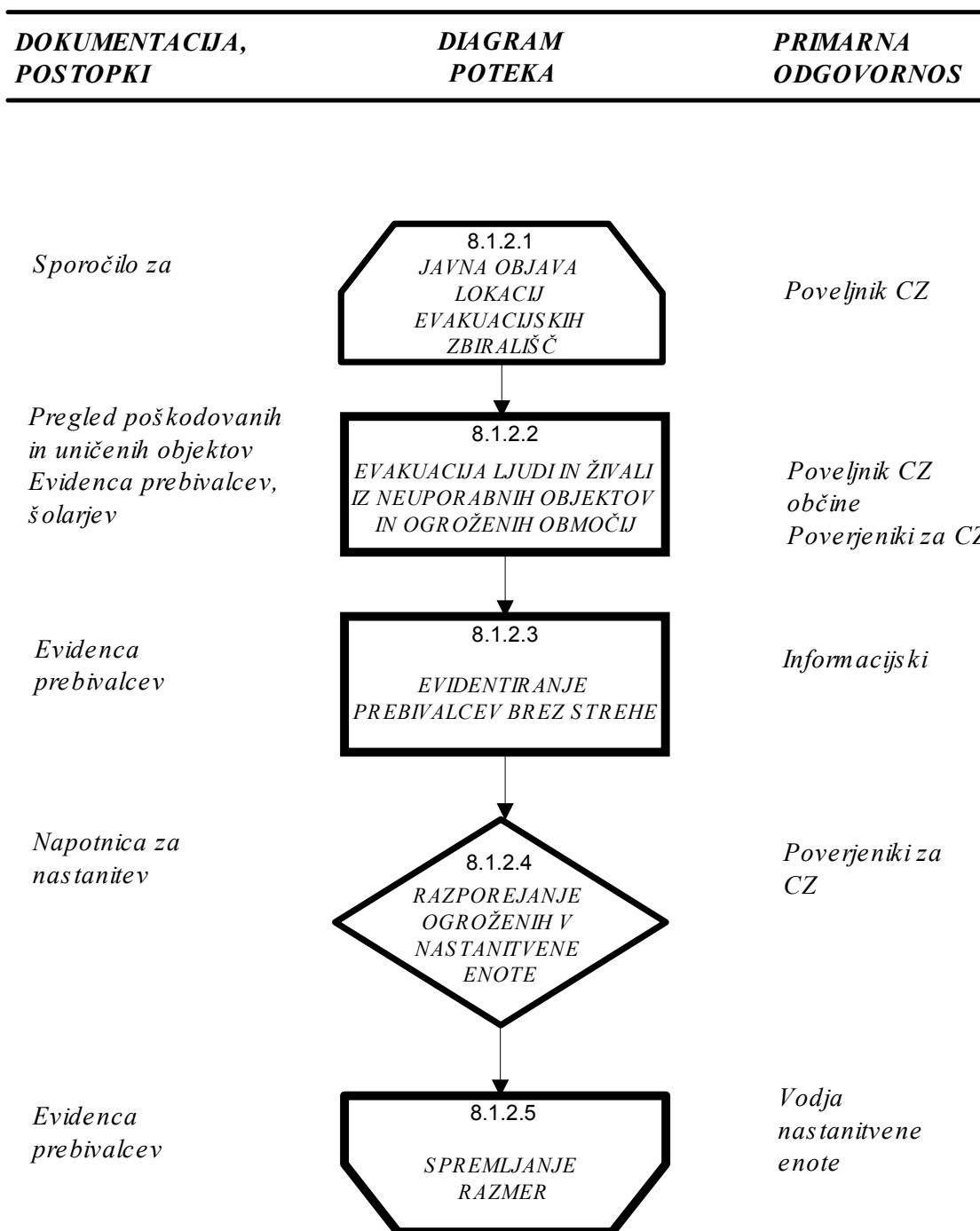
Po močnejšem potresu se pristopi z enostavnimi ukrepi k saniranju ali ojačitvi poškodovanih zgradb. Po rušilnem potresu se mora preprečiti nadaljnja rušenja, do katerih lahko pride zaradi naknadnih potresnih sunkov ali kritičnega stanja dela ali celotne zgradbe. Na podlagi ugotovitev reševalne enote pristopijo k:

- reševanju iz visokih zgradb,
- nujnemu rušenju in odstranitvi zgradb ali delov zgradb, ki grozijo s poružitvijo in odstranitev razrahljanih ruševin,
- zmanjšanju ali odstranitvi težkih obtežb,
- odranju in podpiranju,
- vodoravnemu opiranju in
- vgrajevanju vezi, podpornih zidov, polnilnih elementov, pa tudi zunanjih podpornih elementov.

Med urbanistične, gradbene in druge tehnične ukrepe sodijo tudi:

- določitev in ureditev lokacij za postavitev zasilnih prebivališč,
- določitev in ureditev lokacij odlagališč za začasno odlaganje ruševin in drugih materialov,
- določitev odlagališč posebnih odpadkov,
- določitev in ureditev lokacij oziroma objektov za zbiranje in začasno skladiščenje nevarnih snovi iz gospodinjstev in drugih dejavnosti ter
- vzpostavitev komunikacij in določitev obhodnih poti.

P-2.2.8	Seznam članov komisije za ocenjevanje poškodovanosti in uporabnosti objektov
P-4.15	Pregled odlagališč za ruševine in druge materiale
P-4.18	Pregled zaščitnih sredstev, opreme in orodja
P-2.1.1.3	Seznam kurirjev
P-2.2.6	Seznam podjetij, zavodov in drugih organizacij, katerih dejavnost je posebnega družbenega pomena za ZiR
P-4.15	Pregled odlagališč za ruševine in druge materiale

8.1.2. Evakuacija

Prebivalci se ob potresu praviloma ne evakuirajo z območja, ki ga je prizadel potres. Če je le mogoče, moramo urediti nastanitvene zmogljivosti za ljudi na prizadetem območju, čim bližje njihovim domovom. V kolikor vseh ni mogoče namestiti na lokacije v domači občini, se del prebivalcev evakuira v sosednje, neprizadete občine ali regije. Iz prizadetega območja evakuiramo le posebne skupine prebivalcev, zlasti starejše ljudi, bolnike, otroke, ki so ostali brez staršev, ter druge ljudi, ki niso sposobni sami skrbeti zase. Prav tako moramo poskrbeti za nastanitvene zmogljivosti (hleve) za živino, čim bližje lastnikovim domovom.

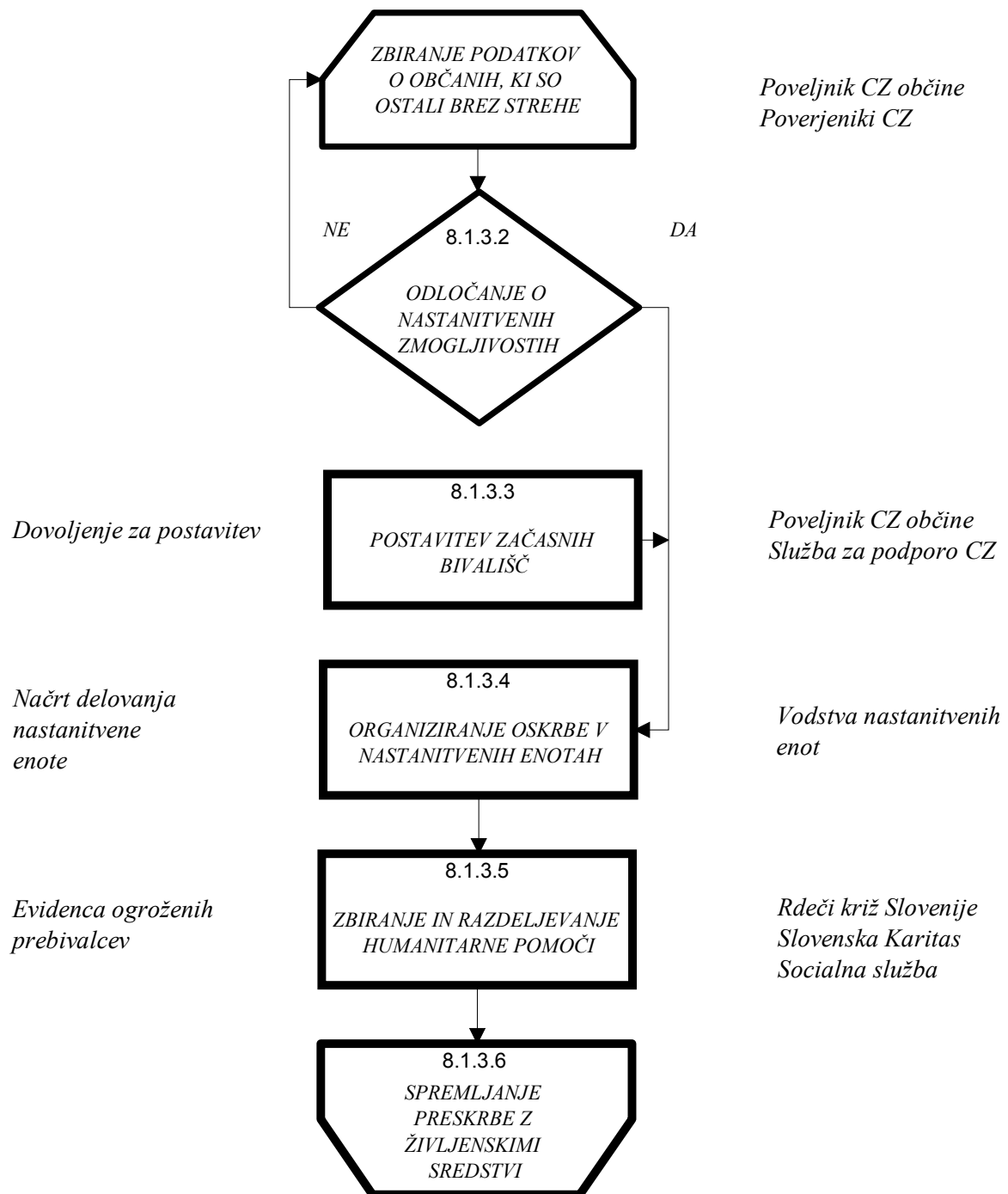
Navedene naloge koordinira občinski štab CZ ob pomoči poverjenikov, svetov vaških skupnosti in gasilskih društev.

Evakuacijo lahko odredi župan, v nujnih primerih pa tudi poveljnik CZ. Če je nevarnost huda in neposredna, določi območje evakuacije vodja intervencije, v skladu z vrsto in obsegom nevarnosti.

Glede na način pozidave v občini (večinoma pritlične in enostanovanjske hiše) poseben načrt evakuacije z določitvijo evakuacijskih poti in zbirališč ni potreben. Načrt začasne evakuacije pripravijo samo organizacije, ki upravljajo objekte, kjer se zbira večje število ljudi (Osnovna šola dr. Franceta Prešerna, Vrtec Ribnica, Dom starejših občanov Ribnica, CUDV Draga – Dom Ribnica). Ker nobena javna zgradba v občini ni povsem varna, se lahko omogoči ponoven vstop v zgradbe šele po presoji poškodovanosti oz. uporabnosti zgradbe. V primeru poškodovanosti javnih in upravnih zgradb, bi se nemoten potek dejavnosti zagotovilo v okviru razpoložljivih nepoškodovanih javnih prostorov.

8.1.3. Sprejem in oskrba ogroženih prebivalcev

<i>DOKUMENTACIJA, POSTOPKI</i>	<i>DIAGRAM POTEKA DEJAVNOSTI</i>	<i>PRIMARNA ODGOVORNOST</i>
------------------------------------	--------------------------------------	---------------------------------



Oskrba ogroženih prebivalcev na kraju nesreče se izvaja v primerih, ko morajo prebivalci zaradi ogroženosti življenja zapustiti domove. Zberejo se na predvidenih varnih mestih (sprejemališčih) v bližini stalnih bivališč. Oskrba ogroženih prebivalcev zajema sprejem, nastanitev in oskrbo s hrano, pitno vodo, obleko in drugimi življenjskimi potrebščinami. Če se zaradi posledic nesreče prebivalci dalj časa ne morejo vrniti na svoje domove, se jih premesti v evakuacijske sprejemne centre oziroma poišče možnost za trajno nastanitev.

Občina za začasno nastanitev in oskrbo prizadetih prebivalcev izvaja:

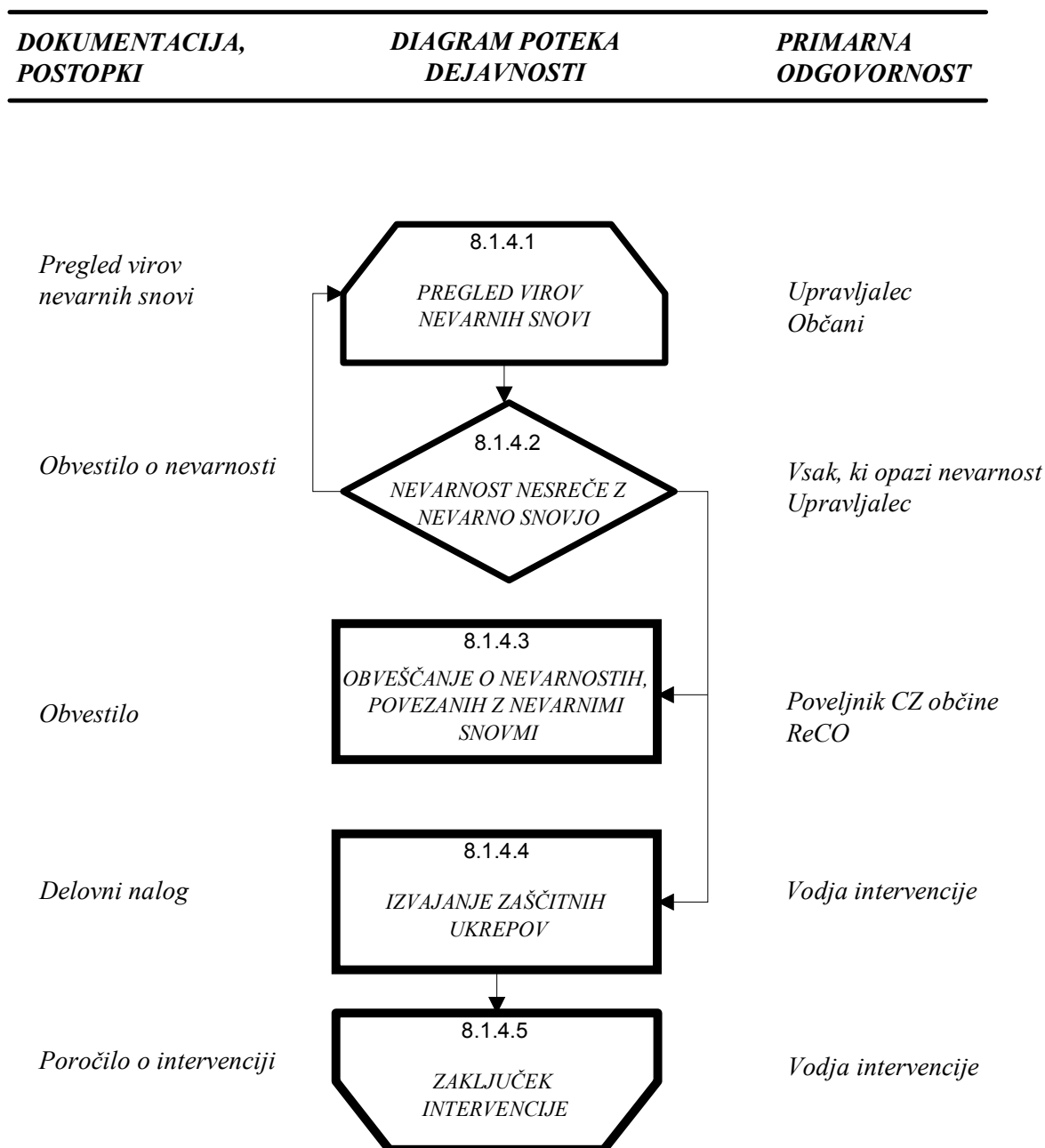
- urejanje sprejemališč za evakuirane,
- urejanje začasnih bivališč (če je le mogoče prebivalce namestimo v zidane objekte),
- nastanitev prebivalstva (,
- oskrba z najnujnejšimi življenjskimi potrebščinami,
- zbiranje in razdeljevanje humanitarne pomoči.

Začasno nastanitev odreja poveljnik CZ občine, za izvedbo poskrbi in usklajuje štab CZ ob pomoči poverjenikov, svetov vaških skupnosti in gasilskih društev.

Nastanitev se zagotavlja le, če morajo biti prebivalci evakuirani več kot šest ur ponoči in v primeru zelo slabega vremena.

Župan lahko izjemoma odredi, da morajo lastniki ali uporabniki stanovanjskih hiš začasno sprejeti v stanovanje evakuirane ter ogrožene osebe, če njihove nastanitve ni mogoče zagotoviti na drug način.

P-4.16	Pregled objektov in njihove zmogljivosti, kjer je predvidena začasna nastanitev
P-4.19	Pregled objektov javne prehrane
P-1.3.16	Navodilo kako zagotoviti zdravo pitno vodo
P-2.1.1.6	Seznam pripadnikov za tehnično reševanje
P-2.2.6	Seznam podjetij, zavodov in drugih organizacij, katerih dejavnost je posebnega družbenega pomena za ZiR
P-4.2	Pregled začasnih zbirališč prebivalcev ob umiku iz zgradb
P-4.2	Pregled lokacij zasilnih zbirališč in sprejemališč

8.1.4. Radiološka, kemijska in biološka zaščita

Ob potresu obstaja velika nevarnost, da zaradi poškodb na objektih in napravah, kjer se proizvajajo, uporabljajo, hranijo ali prevažajo nevarne snovi, pride do nenadzorovanega uhajanja teh snovi v okolje. Zato je treba na celotnem območju poostri nadzor nad nevarnimi snovmi in ravnanjem z njimi.

Še posebej je zaradi velikih količin (uporaba v prometu, gospodinjstvih) potrebno izvajati nadzor nad iztekanjem nafte in naftnih derivatov.

Ob potresu je treba organizirati tudi zbiranje ter odstranjevanje raznih kemikalij, ki se nahajajo v industriji, na kmetijah in po gospodinjstvih.

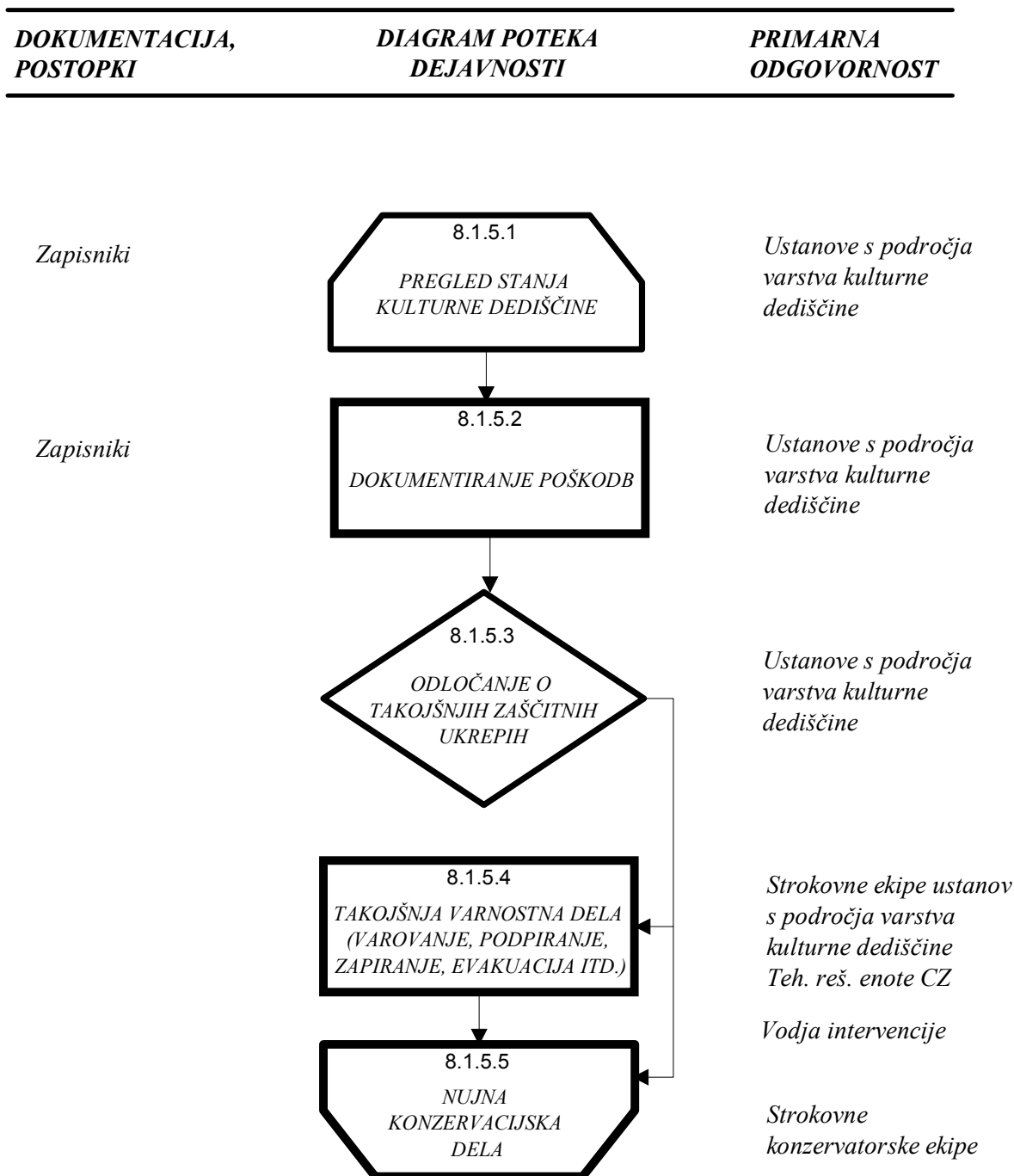
Nadzor izvajajo prebivalci, gospodarske družbe, zavodi in druge organizacije, ki uporabljajo, proizvajajo, prevažajo ali skladiščijo nevarne snovi in pristojne službe občine.

Praviloma identifikacijo, dozimetrijo in jemanje vzorcev na terenu izvajajo regijske enote za RKB izvidovanje ter za zahtevnejše primere tudi državne enote. Po potrebi se za ugotavljanje nevarne snovi preko ReCO zaprosi za pomoč mobilne ekološke laboratorije (npr. ELME - ekološki laboratorij z mobilno enoto pri Inštitutu Jožef Štefan ali MEEL pri Zavodu za zdravstveno varstvo Maribor- glej prilogo P-46). Ravno tako se po potrebi preko ReCO zaprosi za pomoč državnega pogodbenega podjetja za odvoz nevarnih snovi.

Občinske enote za RKB-zaščito pregledajo prizadeto območje in izvajajo predvsem dekontaminacijo, hkrati pa pomagajo prebivalcem pri izvajanju zaščitnih ukrepov in dekontaminaciji vode, hrane, živine, krme, opreme, tehničnih sredstev, objektov, javnih površin in drugih sredstev.

Vse sile, ki intervenirajo na območju, pri katerem je možno da pride do nenadzorovanega uhajanja nevarnih snovi v okolje, morajo imeti zagotovljeno osebno zaščitno opremo (zaščitne maske z ustreznimi filtri, izolirni dihalni aparati, gumijasti kombinezoni).

P-2.12	Pregled stacionarnih virov nevarnih snovi
P-4.15	Pregled začasnih odlagališč za nevarne odpadke

8.1.5. Zaščita kulturne dediščine

Zaščita kulturne dediščine obsega priprave in izvajanje ukrepov za zmanjšanje nevarnosti ter preprečevanje škodljivih vplivov potresa na kulturno dediščino. Priprave in ukrepe za zaščito kulturne dediščine izvajajo lastniki in uporabniki oziroma upravljavci kulturne dediščine, organizacije za varstvo kulturne dediščine, občina in država. Pri izvajanju zaščite kulturne dediščine ob nesreči po potrebi sodelujejo tudi razpoložljive enote in službe Civilne zaščite, gasilske enote ter druge sile za zaščito, reševanje in pomoč.

V kolikor je prišlo do poškodb kulturne dediščine lahko njihovi upravljavci zaprosijo za pomoč tudi enote in službe za zaščito, reševanje in pomoč. Za pomoč upravljavci ali občina zaprosijo

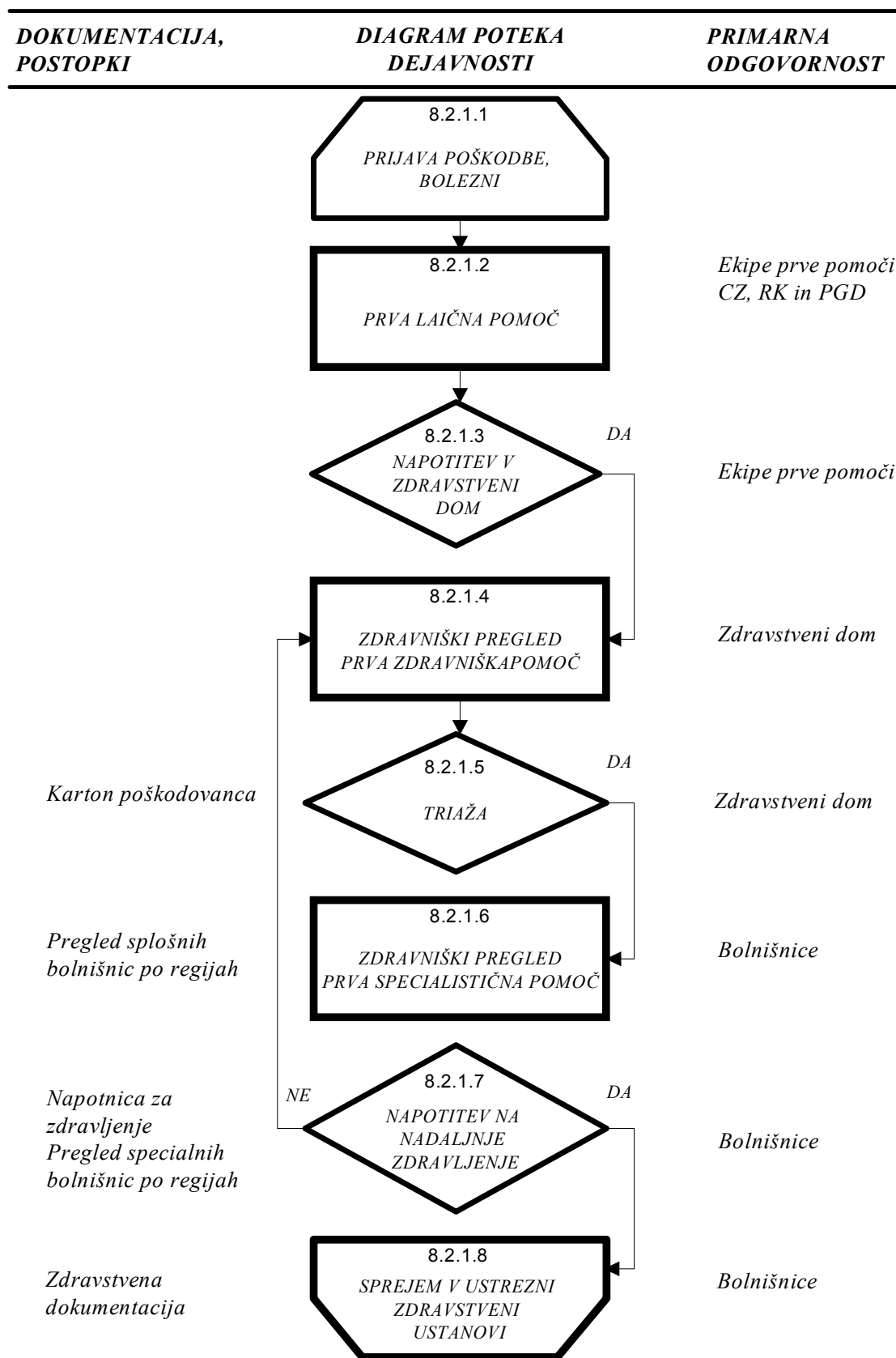
tudi ustrezne strokovnjake za varstvo kulturne dediščine. Stavbno kulturno dediščino je treba čim prej zavarovati pred vremenskimi vplivi, premično pa premestiti v ustrezne nepoškodovane objekte, kjer se lahko izvedejo tudi najnujnejša konzervatorska dela.

Kulturna dediščina se identificira na osnovi mednarodnega razpoznavnega znaka varstva kulturnih dobrin. S tem znakom naj bi bili označeni vsi kulturni spomeniki pomembni za kulturno in duhovno dediščino naroda.

P-4.9	Seznam ogrožene kulturne dediščine
-------	------------------------------------

8.2. Naloge ZRP

8.2.1. Nujna medicinska pomoč



V okviru nujne medicinske pomoči ob potresu se izvajajo le najnujnejši ukrepi za ohranitev življenja in varovanje zdravja ljudi na prizadetem območju.

To so predvsem:

- nujna (laična) pomoč, ki jo dajejo ekipe prve pomoči Civilne zaščite,
- nujna zdravstvena pomoč, ki jo daje medicinsko osebje bodisi na terenu ali pa v Zdravstvenem domu Ribnica,
- nujna specialistična zdravstvena pomoč, ki jo zagotavljajo splošne in specialne bolnišnice (v Ljubljani),
- izvajanje higienskih in proti epidemičnih ukrepov, ki jih izvajajo različne službe pod nadzorstvom zdravstvenega inšpektorata in pristojnih zavodov za zdravstveno varstvo,
- oskrba z zdravili, sanitetnim materialom in opremo ter
- identifikacija mrtvih.

Delovanje zdravstvene službe ob naravnih in drugih nesrečah je urejeno s predpisi Ministrstva za zdravje o delu zdravstvene službe ob naravnih in drugih nesrečah.

Ekipe prve pomoči CZ se aktivirajo na podlagi odločitve poveljnika CZ občine takrat, kadar zaradi velikega števila poškodovanih v rušilnem potresu pomoč rednih zdravstvenih služb ni zadostna.

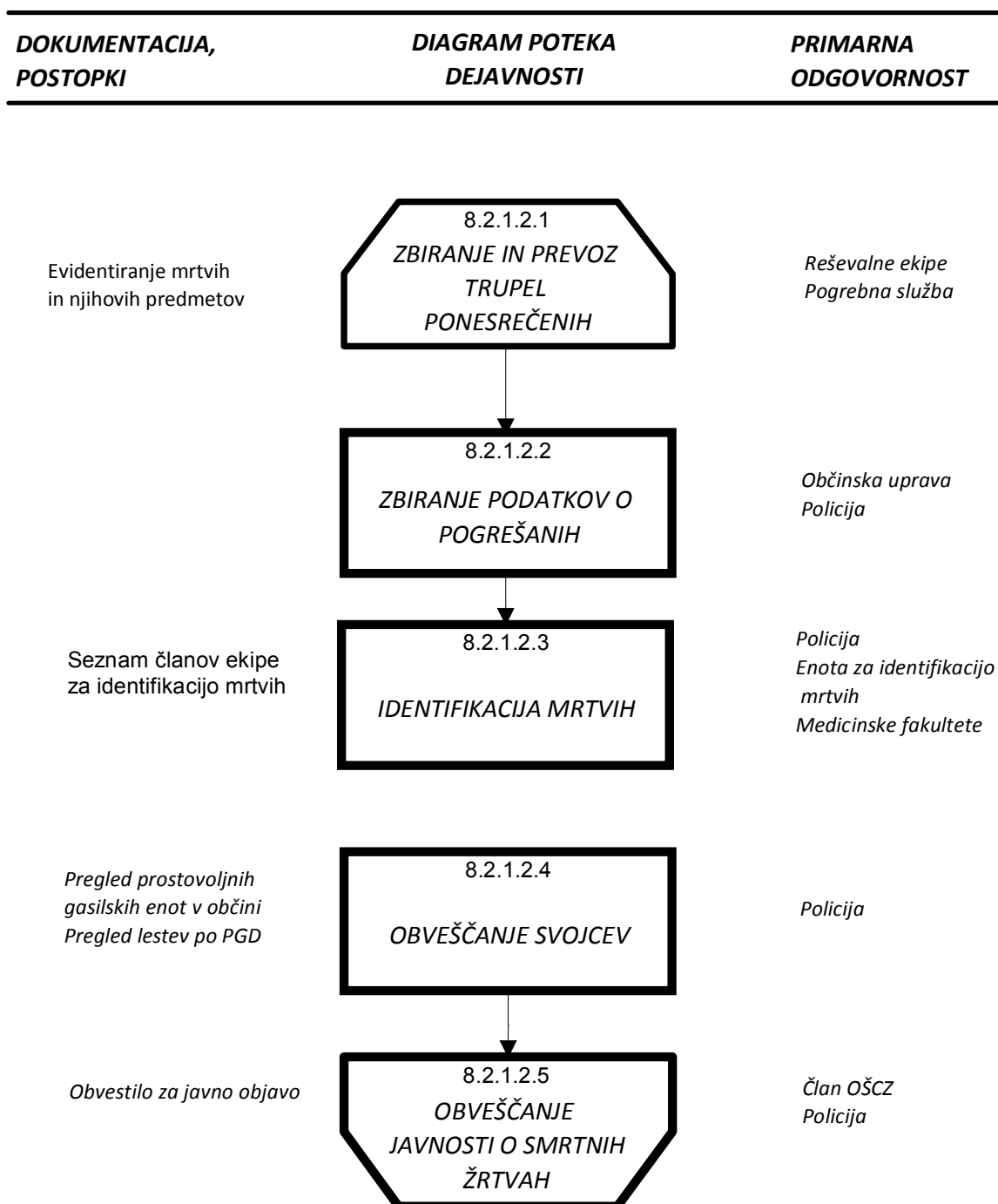
8.2.1.1. Psihološka pomoč

Za rušilni potres sta značilni nenadnost in silovitost. Preživeli ob rušilnem potresu praviloma doživijo hud stres in potrebujejo tudi psihološko pomoč. Psihološko pomoč ob potresu preživelim nudijo različni strokovnjaki (psihologi, terapevti, duhovniki).

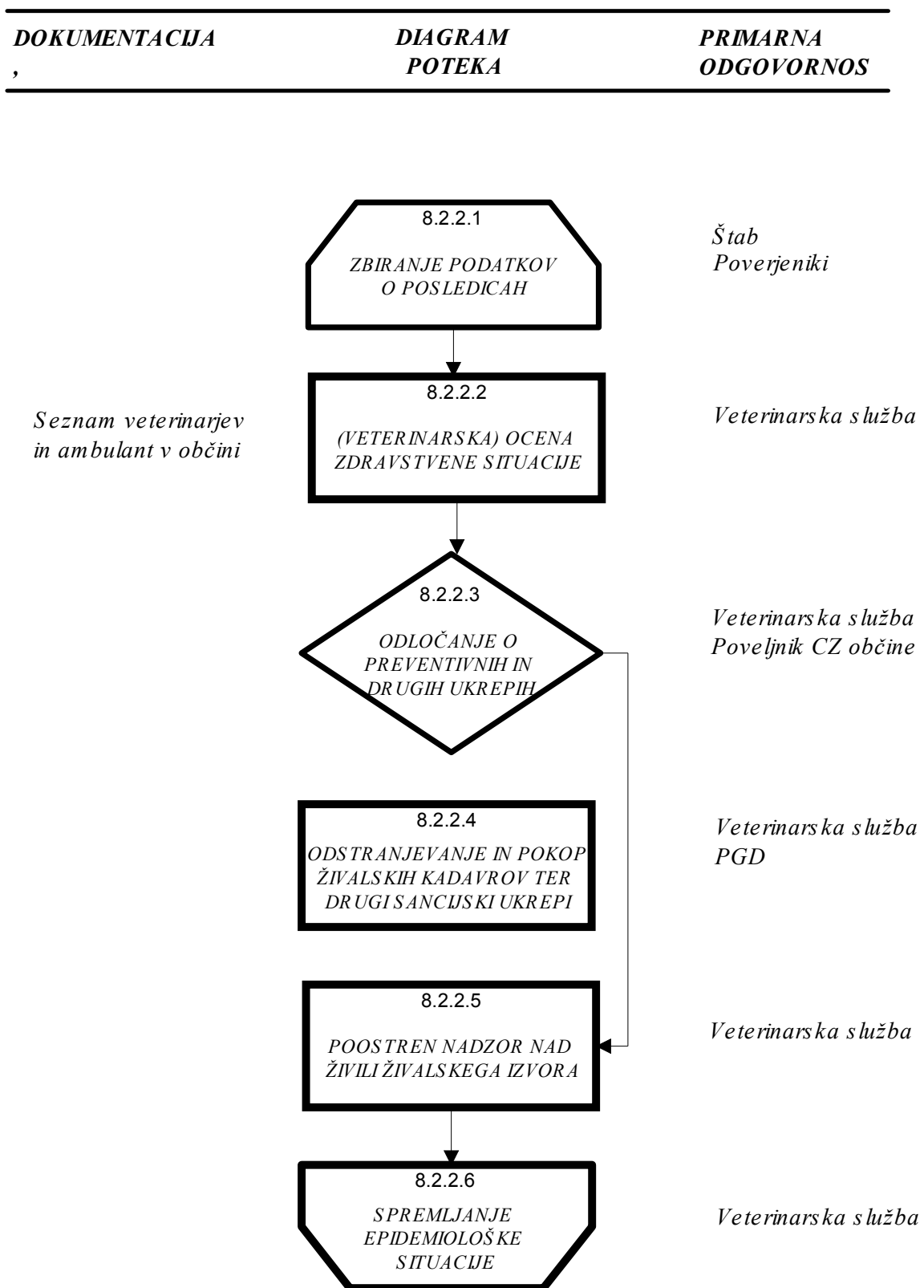
Psihološko pomoč preživelim organizira občina (Štab CZ) v sodelovanju s strokovnimi službami. V ta namen se lahko vnaprej pripravijo zgibanke prve psihološke pomoči preživelim v nesreči, z napotki, kako naj si pomagajo in kje lahko dobijo strokovno pomoč, če jo potrebujejo. Zgibanke se preživelim delijo ob nesreči.

V vse programe usposabljanja pripadnikov sil za ZRP morajo biti vključene vsebine prve psihološke pomoči.

1.3.4.	Napotki za prvo psihološko pomoč
--------	----------------------------------

8.2.1.2. Identifikacija mrtvih

Ob potresu in po oceni razmer ter aktiviranju sil in sredstev za zaščito reševanje in pomoč (reševalne ekipe, pogrebna služba, enota za identifikacijo mrtvih pri Inštitutu za sodno medicino pri Medicinski fakulteti, policija) se pristopi k odkrivanju, zbiranju in prevozu mrtvih na zbirne centre ter njihovo identifikacijo. Prevozi in pokopi umrlih se izvede na krajevno običajen način. Občina za pokop velikega števila mrtvih v prostorskem aktu predvidi dodatno lokacijo. Obveščanje svojcev in obveščanje javnosti o smrtnih žrtvah izvajajo policija in določen član štaba CZ občine.

8.2.2. Prva veterinarska pomoč

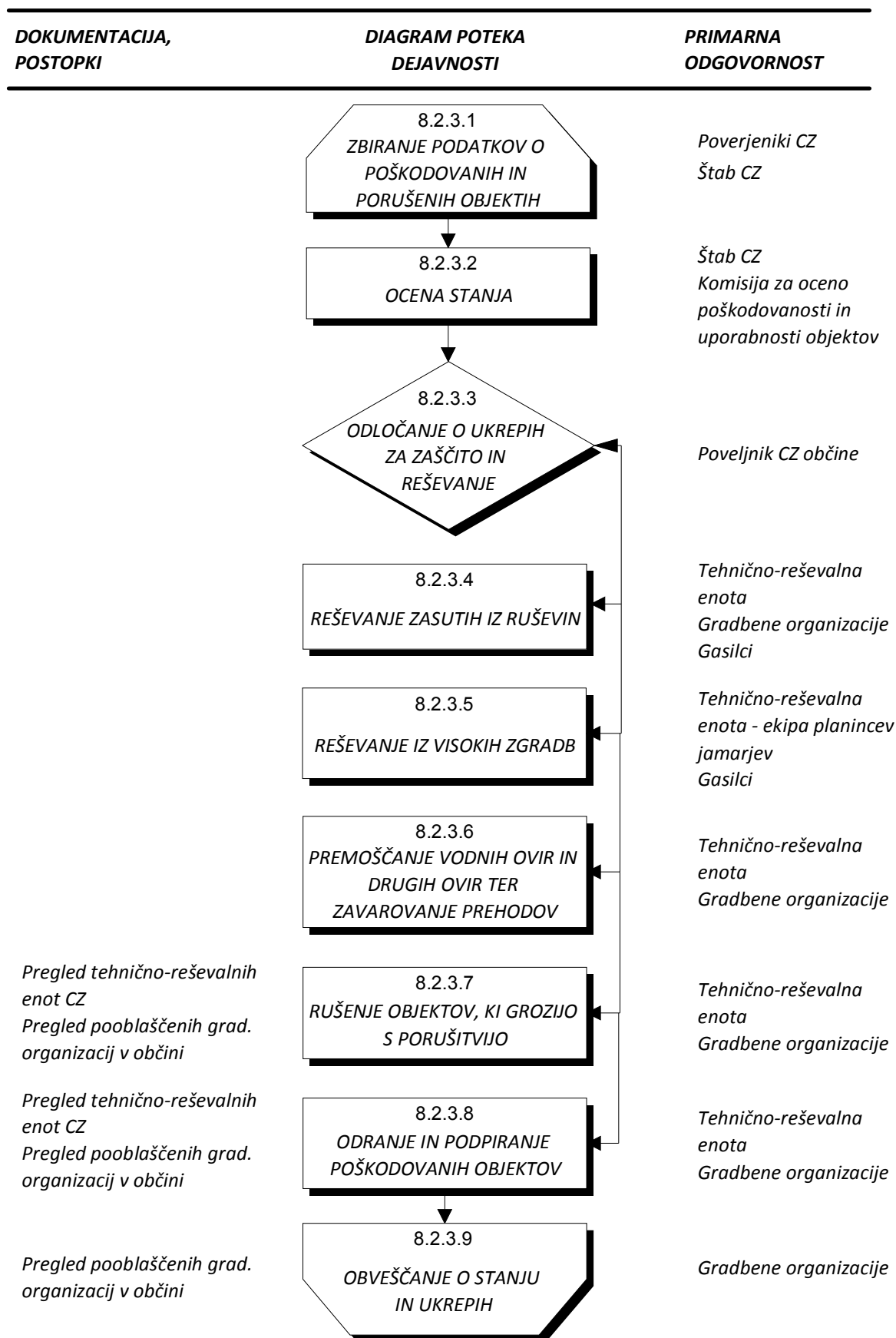
Prva veterinarska pomoč v primeru potresa se izvaja na podlagi navodil, ki jih izda dežurni inšpektor VURS in obsega zbiranje podatkov o poškodovanih in poginulih živalih na

prizadetem območju, dajanje prve veterinarske pomoči, zakol, odstranjevanje živalskih trupel in izvajanje drugih higienskih in protiepidemijskih ukrepov.

Naloge prve veterinarske pomoči izvajajo veterinarji oziroma veterinarski zavodi oziroma organizacije (v shemi: veterinarska služba) same v okviru svojih načrtov. Ukrepe spremlja in po potrebi sodeluje član občinskega štaba CZ. Po potrebi sodelujejo tudi PGD. V kolikor je potrebna pomoč regije ali države, občina zaprosi za pomoč štab CZ za ljubljansko regijo.

2.2.6	Seznam podjetij, zavodov in drugih organizacij, katerih dejavnost je posebnega družbenega pomena za ZiR
-------	---

8.2.3 Reševanje iz ruševin

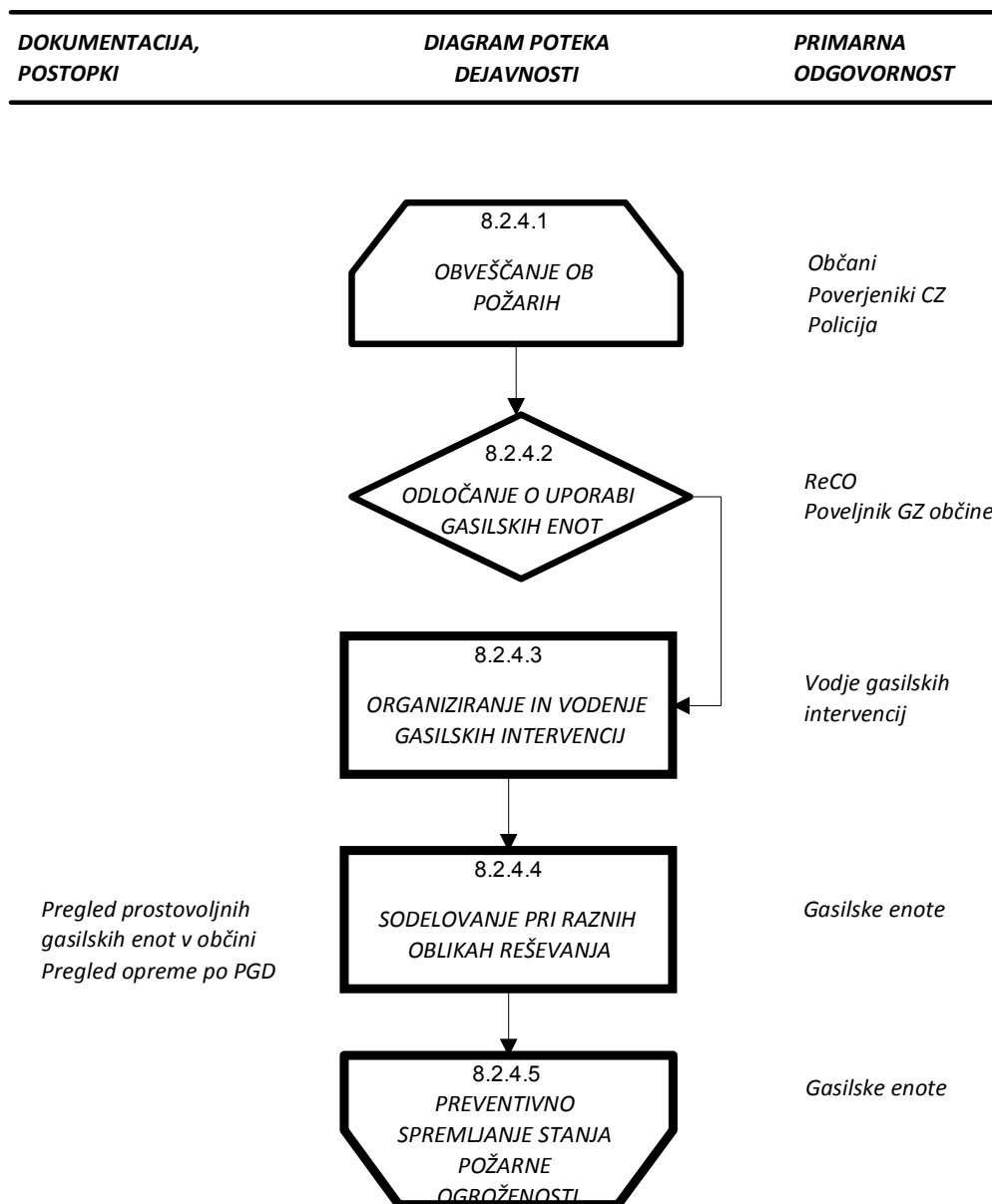


V shemi navedene naloge opravljajo tehnično-reševalne enote CZ, v okviru katerih deluje tudi ekipa za reševanje iz vode in na vodi. Enote sodelujejo s pogodbenimi in drugimi gradbenimi podjetji z ustrezno mehanizacijo in gasilci.

Aktivnosti vodi član štaba za tehnično reševanje, v dogovoru s poveljnikom CZ Občine. Pri izvajanju teh nalog sodelujejo po potrebi tudi enote SV (po načrtu ravnanja SV ob rušilnem potresu). Policija izvaja naloge varovanja pomembnih objektov in občasni nadzor.

2.3.5	Podjetja v občini, ki razpolagajo z gradbeno mehanizacijo
-------	---

8.2.4 Gašenje in reševanje ob požarih



Gašenje in reševanje ob požarih ter eksplozijah obsega:

- preprečevanje nastanka požarov,
- preprečevanje nastanka eksplozij plina in drugih eksplozivnih snovi,
- gašenje požarov ter
- reševanje ob požarih in eksplozijah.

Te naloge izvajajo prostovoljne gasilske enote (PGD organizirana v GZ Ribnica). Gasilske enote sodelujejo tudi pri izvajanju drugih nalog zaščite in reševanja, še posebej pri nudenju prve laične pomoči, reševanju iz visokih zgradb, reševanju ob prometnih nesrečah, pri izvajanju nalog zaščite in reševanja ob nesrečah z nevarnimi snovmi ter pri oskrbi s pitno in sanitarno vodo.

2.2.2.	Seznam PGD ter njihovih predsednikov in poveljnikov
2.3.1	Opremljenost PGD
D-10	<i>Operativni načrt gasilskih enot v občini Ribnica</i>

8.2.5 Zagotavljanje osnovnih pogojev za življenje

Zagotavljanje osnovnih pogojev za življenje ob potresu obsega:

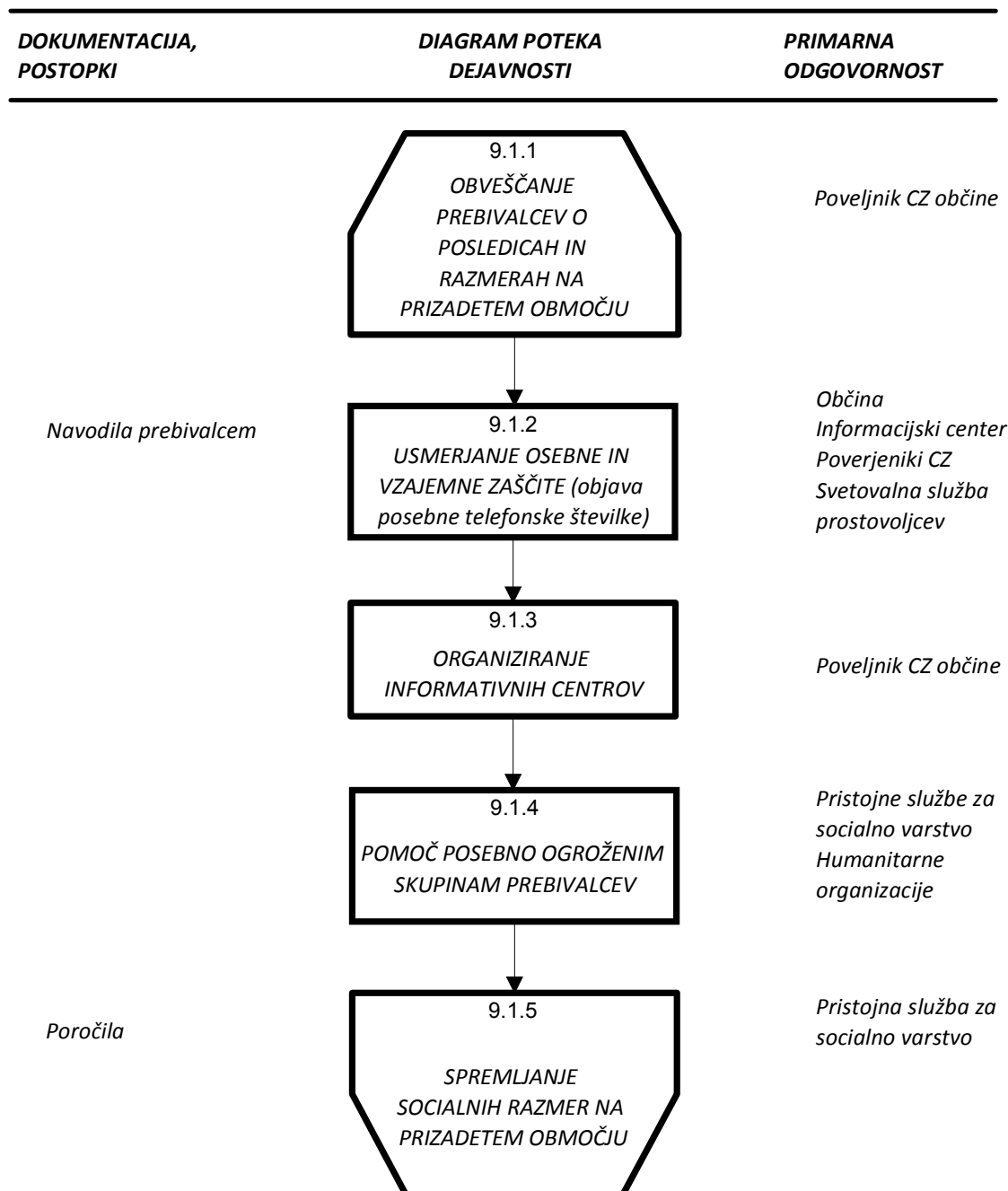
- nujno zdravstveno oskrbo ljudi in živali,
- nastanitev in oskrbo s pitno vodo, hrano, zdravili in drugimi osnovnimi življenjskimi potrebščinami,
- zagotavljanje delovanja nujne komunalne infrastrukture,
- oskrbo z električno energijo,
- zagotavljanje nujnih prometnih povezav,
- zagotavljanje in zaščito nujne živinske krme ter
- zaščito kulturne dediščine.

Za izvajanje nalog na področju zagotavljanja osnovnih pogojev za življenje so zadolžene javne službe in druge organizacije s področja komunalnih dejavnosti poveljnik CZ občine.

Občinske sile za zaščito, reševanje in pomoč odpravljajo posledice nesreč, do zagotovitve osnovnih pogojev za življenje.

9. OSEBNA IN VZAJEMNA ZAŠČITA

9.1. Osebna in vzajemna zaščita



Osebna in vzajemna zaščita obsega vse ukrepe prebivalcev za preprečevanje in ublažitev posledic potresa za njihovo zdravje in življenje ter varnost njihovega imetja. Za organiziranje, razvijanje in usmerjanje osebne in vzajemne zaščite skrbi občina (strokovni delavec v občinski upravi ob sodelovanju drugih služb). Osveščanje občanov o pomembnosti potresno varne gradnje in ukrepih ob potresu se izvaja prek medijev (spletna stran, občinsko glasilo Rešeto). V sodelovanju z gasilci se organizirajo redne vaje evakuacije in drugih potrebnih ukrepov v šoli, vrtcu in domu starejših občanov.

Pri izvajanju osebne in vzajemne zaščite imajo pomembno vlogo svetovalne službe (prostovoljci- psihologi, duhovniki, socialni in zdravstveni delavci) poverjeniki za CZ ter informativni centri, ki jih ustanovi občina in v katerih se organizira in izvaja dejavnost, ki prispeva k normalizaciji razmer na prizadetem območju.

Prebivalci prostovoljci poskrbijo na svojih območjih za varovanje premoženja.

Objava posebne telefonske številke za posredovanje informacij o ravnanju občanov.

Navodila prebivalcem za ravnanje med potresom in po potresu se nahajajo tudi na internetni strani URSZR.

P-1.3.5	Navodilo kako ravnamo ob potresu
2.2.6	Seznam podjetij, zavodov in drugih organizacij, katerih dejavnost je posebnega družbenega pomena za ZiR
P-3.9	Navodilo o obveščanju javnosti
D-2	Navodilo za organiziranje in vodenje informacijskega centra

10. OCENJEVANJE ŠKODE

Ocenjevanje škode ob potresu zajema ocenjevanje poškodovanosti objektov in ocenjevanje škode, ki se praviloma opravljata skupaj.

Ker je ugotavljanje poškodovanosti in z njo povezane uporabnosti gradbenih objektov podlaga za večino dejavnosti za vzpostavitev normalnega življenja na prizadetem območju, mora biti opravljeno v najkrajšem možnem času.

Občinske komisije za ocenjevanje škode po potresu najprej pripravijo grobo oceno škode, ki je podlaga za odločanje o pomoči prizadetim občinam pri zagotavljanju osnovnih pogojev za delo ter pripravo sanacijskih programov. Pri tem ji lahko pomagajo tudi člani regijske komisije.

Državna in regijske komisije za oceno škode nato popišejo oziroma ocenijo škodo zaradi potresa na podlagi predpisane metodologije za ocenjevanje škode ob naravnih in drugih nesrečah. Pri tem delu jim pomagajo pristojni občinski in državni organi. Za čimprejšnje izplačilo zavarovalnih premij oškodovancem, so zavarovalnice dolžne čim prej po potresu napotiti cenilce na območje, ki ga je prizadel potres in oceniti nastalo škodo na objektih, ki so zavarovani.

Organizacijo ocenjevanja v sodelovanju z občino prevzame izpostava URSZR Ljubljana v svojih prostorih oz. na terenu, občina pa ji nudi pomoč.

P-2.2.8	Seznam članov komisije za ocenjevanje škode na stvareh
P-2.2.9	Seznam članov komisije za ocenjevanje škode na kmetijskih pridelkih
D-11	Postopkovnik za ocenjevanje škode ob naravnih in drugih nesrečah
D-12	Metodologija za ocenjevanje škode

11. RAZLAGA POJMOV IN KRAJŠAV

11.1 Pomen pojmov

- **Epicenter** (nadžarišče potresa) je območje na površju Zemlje, ki leži navpično nad žariščem potresa (hipocentrom) in je zato tudi najbližje žarišču. V epicentru ponavadi nastane najmočnejši in najbolj uničujoč sunek, z oddaljevanjem od epicentra pa intenziteta potresa slabi.
- **Intenziteta (I_o)** je mera za učinke potresa, ki je odvisna od njegove energije, epicenterske razdalje in geoloških razmer. To je najpomembnejši podatek za prebivalce, saj z njo ugotavljamo učinke potresa na ljudi, predmete, zgradbe in naravo. Intenziteto merimo v stopnjah različnih intenzitetnih lestvic, ki so brezdimezionalne veličine (MCS, MSK, EMS). Je subjektivna opisna mera, ki fizikalno ni definirana, in je ponavadi največja v nadžarišču potresa (epicentru), z oddaljevanjem od nadžarišča pa postopoma slabi. Potres z večjo magnitudo ponavadi povzroči tudi večjo škodo na površini Zemlje. Vendar pa vlivajo na intenziteto potresa še mnogi drugi dejavniki kot so: oddaljenost od epicentra, globina žarišča, gostota naseljenosti, kvaliteta gradnje in lokalna geološka zgradba.
- **Intenzitetna** (makroseizmična, potresna) lestvica je celoštevilska, opisna lestvica in nima prave fizikalne podlage. Z intenzitetno lestvico skušamo ovrednotiti vpliv potresa na objekte visoke in nizke gradnje, predmete, človeka in spremembe v naravi. Trenutno v svetu uporabljajo naslednje potresne lestvice:
 - Mercalli-Cancani-Siebergovo potresno lestvico (MCS), ima 12 stopenj,
 - Modificirano Mercallijevo lestvico (MM), ima 12 stopenj,
 - Medvedev-Sponheuer-Karnikovo potresno lestvico (MSK), ima 12 stopenj,
 - Evropsko potresno lestvico (EMS), ima 12 stopenj in
 - Japonsko potresno lestvico (JMA), ima 7 stopenj.

Med prvimi štirimi potresnimi lestvicami (MCS, MM, MSK, EMS) so razlike kar zadeva učinke nasploh neznatne, JMA pa se precej razlikuje glede učinkov potresa od drugih potresnih lestvic. V Sloveniji je v skladu s Pravilnikom o tehničnih normativih za graditev objektov visoke gradnje na seizmičnih območjih uradno še vedno veljavna MSK potresna lestvica, dejansko pa se v zadnjih letih še najbolj uporablja EMS, ki je pravzaprav izpopolnjena verzija MSK potresne lestvice.

- **Nevarnost** je (naravna ali druga ustrezna) danost za katerikoli neugoden pojav, ki je povezan z možno nesrečo in lahko povzroči neugodne učinke.
- **Ogroženost** so možne družbene in ekonomske posledice bodočih nesreč.
- **Potres** opredelimo kot seizmično valovanje tal, ki nastane ob nenadni sprostitvi nakopičenih tektonskih napetosti v Zemljini skorji ali zgornjem delu Zemeljskega plašča. Medtem, ko litosferske plošče trkajo med seboj in ob tem spreminjajo obliko, nastajajo ogromni pritiski. Občasno se energija teh pritiskov sprosti in rezultat te sprostitve je nenadni silovit potres.
- **Škoda** obsega ekonomske izgube, ocenjene po nesreči.

11.1 Razlaga okrajšav

CORS	Center za obveščanje RS
CZ	Civilna zaščita
ELME	Ekološki laboratorij z mobilno enoto pri Institutu Jožef Stefan
ELME	Ekološki laboratorij z mobilno enoto pri Institutu Jozef Stefan
EMS	Evropska potresna lestvica
GSM	Brezžične telefonske zveze
GZ	gasilska zveza
KARITAS	mednarodna organizacija za humanitarno pomoč Rimskokatoliške cerkve
MEEL	Mobilni ekološki laboratorij pri Zavodu za zdravstveno varstvo Maribor
MNZ	Ministrstvo za notranje zadeve
MOP	Ministrstvo za okolje in prostor
MSK	Medvedev-Sponheuer-Karnikova potresna lestvica
OKC PU	Operativno komunikacijski center policijske uprave
P	priloga
PGD	prostovoljno gasilsko društvo
ReCO	regijski center za obveščanje
RKB	radiološka, biološka, kemična zaščita
RKS	Rdeči križ Slovenije
RS	Republika Slovenija
STA	Slovenska tiskovna agencija
SV	Slovenska vojska
URSZR	Uprava republike Slovenije za zaščito in reševanje
VURS	Veterinarska uprava Republike Slovenije
ZARE	Radijske zveze v sistemu zaščite in reševanja
ZD	zdravstveni dom
ZIR	zaščita in reševanje
ZRP	zaščita, reševanje in pomoč

12. SEZNAM PRILOG IN DODATKOV

12.1. Priloge

<i>P-1.3.5</i>	<i>Navodilo kako ravnamo ob potresu</i>
<i>P-2.1.1.1</i>	<i>Seznam članov štaba CZ občine</i>
<i>P-2.1.1.2</i>	<i>Seznam poverjenikov</i>
<i>P-2.1.1.4</i>	<i>Seznam pripadnikov enote za prvo pomoč</i>
<i>P-2.1.1.5</i>	<i>Seznam pripadnikov za RKB dekontaminacijo</i>
<i>P-2.1.1.6</i>	<i>Seznam pripadnikov za tehnično reševanje</i>
<i>P-2.1.1.7</i>	<i>Seznam pripadnikov za podporo</i>
<i>P-2.2.1</i>	<i>Seznam vodstva GZ Ribnica</i>
<i>P-2.2.2</i>	<i>Seznam predsednikov in poveljnikov PGD vključenih v GZ Ribnica</i>
<i>P- 3.1</i>	<i>Organigram sil za ZiR v občini</i>
<i>P-4.18</i>	<i>Pregled zaščitnih sredstev, opreme in orodja</i>
<i>P-3.8</i>	<i>Navodilo ReCO o obveščanju organov</i>
<i>P-2.2.7</i>	<i>Seznam vodilnih oseb v občini, ki jih ReCO obvešča o izrednih dogodkih</i>
<i>P-1.2.2</i>	<i>Seznam javnih medijev</i>
<i>P-1.3.5</i>	<i>Navodila za ravnanje prebivalcem</i>
<i>1.4.3</i>	<i>Organizacija sistema alarmiranja</i>
<i>1.4.2</i>	<i>Seznam lokacij alarmnih siren</i>
<i>P-3.9</i>	<i>Navodilo o obveščanju javnosti</i>
<i>P-2.2.8</i>	<i>Seznam članov komisije za ocenjevanje poškodovanosti in uporabnosti objektov</i>
<i>P-2.5.1</i>	<i>Navodilo o aktiviranju sil ZRP v občini</i>
<i>P-2.4.1</i>	<i>Pregled zbirališč ob aktiviranju občinskih enot in služb za ZRP</i>
<i>P-2.2.3</i>	<i>Imenik uporabnikov telefonskih zvez, radijskih postaj, pozivnikov ter elektronske pošte na področju zaščite in reševanja</i>
<i>P-3.7</i>	<i>Navodila za uporabo radijskih zvez</i>
<i>P-2.1.1.3</i>	<i>Seznam kurirjev</i>
<i>P-2.2.6</i>	<i>Seznam podjetij, zavodov in drugih organizacij, katerih dejavnost je posebnega družbenega pomena za ZiR</i>
<i>P-4.2</i>	<i>Pregled začasnih zbirališč prebivalcev ob umiku iz zgradb</i>
<i>P-4.2</i>	<i>Pregled lokacij zasilnih zbirališč in sprejemališč</i>
<i>P-4.15</i>	<i>Pregled odlagališč za ruševine in druge materiale</i>
<i>P-4.16</i>	<i>Pregled objektov in njihove zmogljivosti, kjer je predvidenačasna nastanitev</i>

P-4.19	<i>Pregled objektov javne prehrane</i>
P-4.12	<i>Pregled stacionarnih virov nevarnih snovi</i>
P-4.12	<i>Pregled začasnih odlagališč za nevarne odpadke</i>
P-4.9	<i>Seznam ogrožene kulturne dediščine</i>
P-2.2.10	<i>Radijski imenik sistema zvez ZARE in telefonski imenik ZiR</i>

12.2. Dodatki

D-1	Pregled načrtovanih finančnih sredstev za izvajanje načrta
D-2	Navodilo za organiziranje in vodenje informacijskega centra
D-3	Navodilo za organiziranje in vodenje logističnega centra
D-4	Načrt dejavnosti urada župana ob potresu
D-5	Načrt dejavnosti oddelka za družbene dejavnosti ob potresu
D-6	Načrt dejavnosti oddelka za okolje in prostor ob potresu
D-7	Načrt dejavnosti oddelka za finance ob potresu
D-8	Načrt dejavnosti oddelka za gospodarstvo in kmetijstvo ob potresu
D-9	Načrt oskrbe s pitno vodo
D-10	Operativni načrt gasilskih enot v občini
D-11	Postopkovnik za ocenjevanje škode ob naravnih in drugih nesrečah
D-12	Metodologija za ocenjevanje škode
D-13	Program usposabljanja, urjenja in vaj
D-14	Navodilo za vzdrževanje in razdelitev načrta ZIR
D-15	Evidenca usposabljanja, urjenja in vaj
D-16	Poročilo o intervenciji ob naravni ali drugi nesreči
D-17	Načrt dejavnosti Osnovne šole dr. Franceta prešerna Ribnica
D-18	Načrt dejavnosti Vrtca Ribnica
D-19	Načrt dejavnosti Doma starejših občanov Ribnica
D-20	Načrt dejavnosti Centra za usposabljanje, delo in varstvo Dolfke Boštjančič, Draga, Dom Ribnica